



Guía de buenas prácticas

Implementar actividades internacionales y garantizar la mejor acogida a los estudiantes internacionales de enfermería en sus prácticas clínicas.

ERASMUS+ Strategic Partnership Program.
Project n° 2020-1-FR01-KA203-080111

The European Commission's support for the production of this publication does not constitute an endorsement of the contents, which reflect the views only of the authors, and the Commission cannot be held responsible for any use which may be made of the information contained therein.

Co-funded by the
Erasmus+ Programme
of the European Union



AUTORES/AS

Croix-Rouge Compétence ARA

Sylvain Dumont

Michael Faure

Caroline Olivier

Marylène Roux

Editing

Emilie Buthion

Michael Faure

Laurea University of Applied Sciences

Mika Alastalo

Niina Glerean

University of Lleida

Erica Briones

Mariana Loezar Hernández

Jose Tomas Mateos Garcia

University of Pécs

Dr Orsolya Máté

Dorina Pusztai

Klára Simon

ÍNDICE

INTRODUCCIÓN página.4

PARTE 1 : IMPLEMENTACIÓN DE ACTIVIDADES INTERNACIONALES.....página.5

1.1 : EL PROGRAMA ERASMUS+

1.2 : OTROS PROGRAMAS

1.3 : IMPLANTACIÓN DE SEMESTRES INTERNACIONALES

1.4 : GARANTIZAR UNA DIFUSIÓN ÓPTIMA DE LOS RESULTADOS

PARTE 2 : SOCIOS DE ENSEÑANZA SUPERIOR página.17

2.1 : IDENTIFICACIÓN DE LOS SOCIOS ADECUADOS

2.2 : LLEGAR A ELLOS

2.3 : REDES EUROPEAS EN EL ÁMBITO DE LA ENFERMERÍA

PARTE 3 : RED DE PRÁCTICAS CLÍNICAS página.25

3.1 : IDENTIFICACIÓN DE CENTROS DE PRÁCTICAS CLÍNICAS

3.2 : REFORZAR EL IMPACTO POSITIVO DE LA ACOGIDA DE ESTUDIANTES INTERNACIONALES

3.3 : PERSONAS DE CONTACTO/TUTORES Y EQUIPOS ASISTENCIALES

3.4 : CÓMO MANTENER UNA BUENA RELACIÓN CON LAS ESTRUCTURAS DE PRÁCTICAS

PARTE 4 : ACOGIDA DE LOS ESTUDIANTES DE ENFERMERÍA EXTRANJEROS página.36

4.1 : ANTES DE LA ESTANCIA

4.2 : LLEGADA Y ACOGIDA

4.3 : DURANTE LA ESTANCIA

4.4 : DESPUÉS DE LA ESTANCIA

ASPECTOS DESTACADOS DE NUESTROS SOCIOS página.50

INTRODUCCIÓN

Care For Europe es un proyecto de cooperación estratégica financiado por la Comisión Europea a través del programa Erasmus+.

El proyecto pretende contribuir a la internacionalización de la formación de enfermería, mediante una acogida de calidad y una mejor integración de los estudiantes entrantes en sus prácticas clínicas. El proyecto "Care for Europe" reúne a 4 instituciones de enseñanza superior de 4 países europeos: el Instituto Regional de Enfermería y Educación Social de la Cruz Roja Francesa (Croix-Rouge Compétence ARA) en Francia, la Universidad de Pécs en Hungría, la Universidad de Lleida en España y la Universidad Laurea de Ciencias Aplicadas (Laurea UAS) en Finlandia. Esta ubicación de los participantes en los 4 rincones de Europa ha permitido intercambios enriquecedores como resultado de la complementariedad de visiones, culturas y prácticas asistenciales.

Para alcanzar nuestros objetivos, hemos decidido crear recursos educativos innovadores que puedan ser utilizados por todos aquellos implicados en la educación de enfermería. Entre estos recursos, esta guía de buenas prácticas está especialmente destinada a las instituciones que ofrecen un plan de estudios de enfermería y que desean internacionalizar sus actividades.

Hemos recogido las buenas prácticas existentes en cada institución socia del proyecto, y las hemos sintetizado en una estructura elaborada en común. A lo largo de estas páginas, encontrarán ejemplos concretos de acciones en marcha en nuestras instituciones, que esperamos puedan y sepan adaptar a las suyas, para responder a las estrategias de internacionalización, y permitir a los estudiantes y profesionales de enfermería implicados vivir experiencias de movilidad enriquecedoras y exitosas.

El equipo de Care for Europe.

PARTE 1

IMPLEMENTACIÓN DE ACTIVIDADES INTERNACIONALES



1

1.1 EL PROGRAMA ERASMUS+

El programa Erasmus+ es el programa de la Comisión Europea para los sectores de la educación, la formación, la juventud y el deporte. Ofrece grandes oportunidades para cualquier institución que desee internacionalizar sus actividades y permitir a los estudiantes vivir experiencias enriquecedoras desde el punto de vista profesional y personal.

Creado en 1987, ha permitido a más de 10 millones de personas salir al extranjero para formarse, estudiar o hacer prácticas en diversos sectores. Cada siete años, la Comisión Europea se reúne para votar un nuevo presupuesto y decidir los nuevos temas transversales a destacar. Para el periodo 2021-2027, el presupuesto del programa asciende a unos 26.200 millones de euros. Esta financiación permitirá el desarrollo de varios tipos de proyectos divididos en acciones clave. La Acción Clave 1 está dedicada a la movilidad de las personas, la Acción Clave 2 a lo que se denominan proyectos de cooperación entre organizaciones e instituciones, y la Acción Clave 3 apoya el desarrollo de políticas y la colaboración. Los temas del programa 2021-2027 son la inclusión, la transformación digital, las movilidades híbridas y la transición ecológica.

Todos los socios del proyecto Care For Europe participan y están activos en el programa Erasmus+ en las acciones clave 1 y 2.

MOVILIDAD EN CIFRAS

CRC ARA	University of Pécs	Laurea UAS	University of Lleida
38 CONVENIOS	41 CONVENIOS	33 CONVENIOS	27 CONVENIOS
25 ESTUDIANTES SALIENTES/AÑO	25 ESTUDIANTES SALIENTES/AÑO	20 ESTUDIANTES SALIENTES/AÑO	25 ESTUDIANTES SALIENTES/AÑO

1.1 EL PROGRAMA ERASMUS+

Para poder participar activamente en el programa Erasmus+, las instituciones deben seguir una serie de pasos. En primer lugar, deben solicitar la Carta Europea de Educación Superior (ECHE) describiendo su estrategia internacional y explicando cómo responden a los principales temas del programa. Una vez obtenida la Carta, la institución puede responder a las distintas convocatorias de propuestas que se publican anualmente.

Etapas 1: Carta Europea de la Educación Superior (ECHE)

Para participar en las acciones del programa, la institución debe presentar una solicitud que le permitirá obtener una Carta Erasmus+ de Educación Superior. Después, será válida durante todo el periodo de programación, es decir, 7 años.

Pueden presentarse las siguientes instituciones:

- centros públicos de enseñanza superior
- instituciones públicas de posgrado que imparten formación superior
- los centros privados de enseñanza superior que: imparten formaciones conducentes a grados o títulos que se ajustan a las disposiciones de los artículos D. 613-1 a D. 613-12 del Código de Educación, imparten formaciones conducentes a un diploma nacional, en el marco de una asociación con una EPSCP (artículo L. 613-7 del Código de Educación), o conceden diplomas basados en los artículos L. 443-1, L. 443-2 y L. 641-5 del Código de Educación.

En la solicitud, la institución especifica su estrategia de internacionalización y demuestra en qué medida el programa Erasmus+ servirá a los objetivos de esta política. Se compromete a llevar a cabo una serie de acciones para alcanzar estos objetivos. Éstas pueden incluir actividades de movilidad y/o proyectos de cooperación estratégica con otras instituciones europeas. Al presentar su candidatura, la institución también se compromete a cumplir los siguientes requisitos europeos:

- garantizar la igualdad de oportunidades de los beneficiarios (no discriminación e inclusión)
- garantizar el reconocimiento de los logros de las actividades
- realizadas en el marco del programa Erasmus+.

1.1 EL PROGRAMA ERASMUS+

- promover la aplicación de Erasmus+ Digital
- animar a los participantes a adoptar prácticas respetuosas con el medio ambiente
- fomentar el compromiso cívico y la ciudadanía activa de los participantes en el programa Erasmus+.

La convocatoria de propuestas para la Carta Erasmus de Educación Superior puede consultarse en [su web](#).

Paso 2: Convocatoria anual de propuestas

Una vez que la institución ha obtenido la ECHE, puede responder a todas las convocatorias de propuestas del programa Erasmus+. Se publican cada año en el Diario Oficial de la Unión Europea y se difunden en los sitios web de las agencias nacionales Erasmus+. Las convocatorias de propuestas pueden consultarse en el [portal Europa](#).

Estas convocatorias de propuestas permiten obtener financiación para la Acción Clave 1 y la movilidad de personas. Así, diferentes perfiles individuales de la institución pueden tener la experiencia de la movilidad en Europa. Para los estudiantes en el marco de la movilidad de estudios o de prácticas, y para el personal en el marco de la movilidad docente o de formación. La financiación obtenida puede utilizarse durante un periodo de 26 meses. En el marco del proyecto, deben presentarse un informe intermedio y un informe final. Permiten elaborar un informe intermedio sobre las acciones puestas en marcha y un informe final completo para detallar las acciones puestas en marcha y correlacionarlas con la estrategia desarrollada en la Carta de la Enseñanza Superior.

Existen 2 tipos de financiación de la movilidad que permitirán a los estudiantes de enfermería desplazarse a otro país para realizar unas prácticas:

- movilidad de los estudiantes y el personal de la enseñanza superior financiada con fondos de política interior
- movilidad de los estudiantes y del personal de la enseñanza superior financiada con fondos de política exterior

1.1 EL PROGRAMA ERASMUS+

Movilidad de estudiantes y personal de enseñanza superior financiada con fondos de políticas internas:

Las movilidades de educación superior financiadas con fondos de política interna permiten a todos los perfiles de la institución realizar una movilidad en uno de los 27 países de la Unión Europea y terceros países asociados: Macedonia, Islandia, Liechtenstein, Noruega, Serbia y Turquía. Así, los estudiantes de enfermería pueden realizar movilidad de estudios y prácticas para enriquecer su carrera. Los profesores también tienen la oportunidad de experimentar la movilidad docente o formativa para intercambiar buenas prácticas a escala europea. Los acuerdos interinstitucionales establecidos en este marco regulan la movilidad saliente y entrante.

Movilidad de estudiantes y personal de enseñanza superior financiada con fondos de políticas exteriores:

Las movilidades de educación superior apoyadas por fondos de política exterior permiten el desarrollo de asociaciones con instituciones de terceros países no asociados y, por tanto, ajenos a la Unión Europea. La institución que presenta el proyecto obtiene fondos que financiarán toda la movilidad saliente y entrante. Estas asociaciones son una oportunidad para fomentar nuevas colaboraciones mediante encuentros entre formadores y la movilidad de estudiantes.

FOCUS Croix-Rouge Compétence ARA

Croix-Rouge Compétence ARA ha podido desarrollar asociaciones con varios países y, en particular, profundizar las relaciones con la Universidad Nacional de Ciencias Médicas de Mongolia, en Darkhan (Mongolia). En este marco, algunos formadores franceses y mongoles han podido realizar una movilidad cada año desde 2014, en parte gracias a los fondos asignados durante la convocatoria de proyectos de 2017. Pudieron descubrir directamente los respectivos sistemas sanitarios, las estructuras asistenciales y los referentes de estudio.

1

.2 OTROS PROGRAMAS

Además del programa Erasmus+, otros programas de financiación permiten desarrollar convenios en todas las regiones del mundo. Estos programas también pueden ser una oportunidad para acoger estudiantes internacionales en su institución. He aquí un resumen de los socios del proyecto Care For Europe.

En Francia, los consejos regionales conceden becas a los estudiantes de enseñanza superior que realizan una parte de sus estudios en el extranjero. Gracias al presupuesto que concede cada año la región de Auvernia-Ródano-Alpes, unos 150 estudiantes se benefician de una ayuda económica para su movilidad internacional. Por lo general, los estudiantes realizan prácticas de 5 semanas en centros sanitarios de todos los continentes: Togo, Benín, Perú o Sri Lanka, por citar algunos países.

Los estudiantes de la Laurea UAS también tienen varias opciones para seguir parte de su plan de estudios a nivel internacional. La institución finlandesa participa en el "Módulo Europeo de Enfermería", una red cuyo "principio era desarrollar un módulo al que pudieran acceder los estudiantes de enfermería que cursan esos programas". En este marco, es la Laurea UAS la que beca a los estudiantes. También forma parte de la red Nordplus, que permite la movilidad entre los países nórdicos y bálticos. El programa concede sus propias becas de movilidad. Laurea UAS también ha desarrollado una doble titulación con el Nazareth College (Nueva York, EE.UU.) y varios acuerdos bilaterales con países de fuera de la Unión Europea. Estos acuerdos incluyen tanto movilidad saliente como entrante y, por tanto, dan lugar a la acogida de estudiantes internacionales de todo el mundo.

1.2 OTROS PROGRAMAS

La Movilidad UdL permite realizar estancias académicas en universidades que no participan en el programa Erasmus+ y con las que la UdL ha firmado acuerdos bilaterales específicos para el intercambio de estudiantes. Los estudiantes seleccionados podrán realizar un periodo de estudios durante el curso académico en la institución de educación superior extranjera en la que se les haya concedido plaza.

Algunos de los países con acuerdos son: Andorra, Argentina, Brasil, Canadá, China, Chile, Colombia o Uruguay.

Asimismo, el Programa de Prácticas JADE, subvencionado por el Grupo Santader, permite a los estudiantes de siete universidades mexicanas con las que la UdL tiene convenio, beneficiarse de ayudas económicas para reducir el impacto económico resultante en el estudiante.

Recientemente, la Universidad de Pécs se ha unido a la Alianza Europea de Universidades Digitales (EDUC), junto con otras cinco universidades europeas. Esta alianza ofrece una amplia gama de escenarios innovadores de movilidad e intercambio para los estudiantes, profesores y personal de las universidades participantes. Sin embargo, aún es un programa muy nuevo para la universidad húngara, especialmente para la Facultad de Ciencias de la Salud, y todavía están descubriendo cómo los estudiantes, especialmente los de Enfermería, pueden beneficiarse de su amplio abanico de oportunidades.



1.2 OTROS PROGRAMAS

En el curso 2021-2022, la Universidad de Pècs ha tenido la oportunidad de acoger a 2 estudiantes de Francia en el marco de la movilidad EDUC Gap Year, y se ha publicado una convocatoria de candidaturas para que los estudiantes participen en el programa. La Universidad de Pècs busca constantemente nuevas oportunidades internacionales y de intercambio para su creciente número de estudiantes. La Facultad de Ciencias de la Salud también participa en programas personalizados de verano e invierno previa solicitud. Los cursos de verano e invierno se desarrollan para ampliar los conocimientos de los estudiantes en sus campos académicos de estudio, pero los estudiantes también obtendrán enriquecedoras experiencias de primera mano en Europa mientras se sumergen en la única y acogedora cultura húngara. Los cursos personalizados de verano e invierno están diseñados para proporcionar experiencias educativas enérgicas en un entorno seguro y acogedor y satisfacer las necesidades educativas de grupos de estudiantes de universidades asociadas seleccionadas. Los programas a medida brindan a los estudiantes la oportunidad de combinar la educación con la inmersión cultural, al tiempo que obtienen créditos para sus titulaciones. La duración de los programas se adapta a los requisitos específicos de las universidades asociadas, y pueden durar de una a ocho semanas. Todos los participantes reciben un certificado al final del programa.



1

IMPLANTACIÓN DE SEMESTRES

.3 INTERNACIONALES

Con el fin de abrir el programa al mayor número posible de personas, y en relación con los aspectos lingüísticos inherentes a la experiencia, puede ser conveniente abrir los semestres internacionales en inglés. De este modo, los estudiantes podrán descubrir un nuevo sistema sanitario aunque no hablen el idioma del país de acogida. La puesta en marcha de estos programas específicos requiere una investigación para encontrar lugares de prácticas que puedan acompañar a los estudiantes de enfermería en inglés.

Laurea University of Applied Sciences introdujo un semestre internacional llamado "Mobility Window" en otoño de 2019 para promover y facilitar el intercambio de estudiantes entrantes y salientes.

El semestre internacional incluye estudios teóricos, talleres de habilidades de enfermería, simulaciones y prácticas clínicas, y está programado para el cuarto semestre de los estudios de grado en enfermería. Los estudios teóricos, los talleres y las simulaciones se imparten en inglés para todos los estudiantes, por lo que los estudiantes de intercambio entrantes pueden participar fácilmente en los estudios. Los estudios se centran en los cuidados de enfermería y el bienestar de los clientes en diferentes etapas de la vida, por ejemplo, cuidados pediátricos y de adolescentes, maternidad y ancianos. En los estudios también se hace especial hincapié en los cuidados de enfermería a grupos vulnerables, así como en la enfermería multicultural. Este acuerdo permite a los estudiantes de intercambio entrantes estudiar junto con los estudiantes de Laurea y realizar prácticas clínicas después de los estudios. La "ventana de movilidad" también ha sido un periodo recomendado para que los estudiantes de enfermería de Laurea vayan al extranjero. Sin embargo, debido a reformas sustanciales en el plan de estudios de enfermería de Laurea, el semestre internacional no puede incluirse en los estudios, como se hacía anteriormente, después del otoño de 2022. No obstante, Laurea ofrece cada vez más titulaciones de enfermería en inglés, lo que permite la integración de los estudiantes de intercambio entrantes en los grupos de estudiantes.

1.3 IMPLANTACIÓN DE SEMESTRES INTERNACIONALES

La Facultad de Ciencias de la Salud de la Universidad de Pécs ofrece numerosos programas de licenciatura a tiempo completo para estudiantes internacionales interesados en las Ciencias de la Salud. En la actualidad, los estudiantes internacionales pueden solicitar una licenciatura en Enfermería, Dietética y Fisioterapia.

Al mismo tiempo, también ofrecen programas de máster de habla inglesa en Enfermería (Advanced Practice Registered Nurse) con especializaciones en Cuidados Intensivos o Atención Primaria, Investigación en Laboratorio Clínico y, a partir del curso 2022-2023, pondrán en marcha un programa de máster internacional en Fisioterapia. Para aquellos que estén interesados en carreras académicas, la Facultad de Ciencias de la Salud también ofrece un doctorado en un Programa de Doctorado en Ciencias de la Salud.

El plan de estudios de estos programas internacionales se elabora de acuerdo con las normas europeas. Los títulos de Grado en Enfermería adquiridos en la Facultad de Ciencias de la Salud son aceptados automáticamente en la Unión Europea de acuerdo con la legislación comunitaria.



1

.4 GARANTIZAR UNA DIFUSIÓN ÓPTIMA DE LOS RESULTADOS

Cuando una institución participa en el programa Erasmus+, se compromete a comunicar su política internacional y todas las acciones llevadas a cabo en el marco del programa.

Es esencial promover las experiencias de los estudiantes de enfermería, tanto entrantes como salientes. En efecto, promover estas oportunidades es una manera de despertar el interés por el programa entre los demás estudiantes y de hacer que los profesionales de la salud deseen acoger a su vez a estudiantes internacionales. También se trata de destacar los aspectos positivos de este tipo de intercambio y las ventajas para todas las partes implicadas, incluidos los pacientes que estarán en contacto con los estudiantes entrantes.

En colaboración con el departamento de comunicación, el coordinador de relaciones internacionales participa activamente en la creación de herramientas de comunicación. Los testimonios pueden redactarse e incluirse en folletos dedicados a las actividades internacionales de la institución. También pueden adoptar la forma de vídeos de entrevistas con estudiantes que han experimentado la movilidad, que se publican en el sitio web de la escuela y también en las redes sociales.

Los eventos para promover la movilidad son una gran oportunidad para dar a conocer los testimonios de los estudiantes. Entre ellos, las Jornadas Erasmus se celebran todos los años en octubre. Durante tres días, se invita a todas las instituciones que participan en el programa a poner en marcha acciones para promover el programa Erasmus+ y la riqueza de la movilidad.

Croix-Rouge Compétence ARA organiza cada año un evento regional que reúne a todos los perfiles de la institución que se ven afectados por el programa Erasmus+: los formadores y los estudiantes que tienen previsto marcharse. Es otro momento oportuno para mostrar los testimonios de experiencias anteriores.

1.4 GARANTIZAR UNA DIFUSIÓN ÓPTIMA DE LOS RESULTADOS

Los boletines informativos también son una herramienta de comunicación interesante, ya que pueden dar más detalles sobre la acción promovida. Se pueden orientar en función de la red a la que queramos llegar: internamente con los formadores y empleados, y externamente con los profesionales sanitarios que reciben a nuestros estudiantes de enfermería en prácticas.

La calidad del apoyo personalizado también influye en el éxito de la movilidad y, por consiguiente, en la voluntad de los estudiantes afectados de animar a sus compañeros a probar la experiencia. Así, el IRFSS AuRA ha creado una oficina de relaciones internacionales compuesta por 14 referentes Erasmus+ para asesorar a los estudiantes de enfermería. Del mismo modo, dentro de la Laurea UAS, el coordinador de movilidad académica (asignado en la formación de enfermería) tiene un papel importante en la comunicación y la información. El coordinador de movilidad académica trabaja como profesor tutor para los estudiantes de enfermería de intercambio y como enlace entre los estudiantes y las unidades de prácticas clínicas.

La Universidad de Pécs hace mucho hincapié en que los estudiantes aprovechen las oportunidades de movilidad. Una de las formas de hacerlo es pedir a nuestros estudiantes que están actualmente de movilidad Erasmus que creen contenidos en las distintas plataformas de redes sociales de la universidad. En Instagram, hay una campaña de toma de posesión, lo que significa que los estudiantes Erasmus actuales se hacen cargo del perfil de Instagram durante una semana y comparten sus experiencias y fotos desde el extranjero. Al final de su movilidad, los estudiantes también tienen que presentar un informe sobre su movilidad, y estos informes se publican en el sitio web de movilidad de la Universidad para que otros se interesen en solicitar también un periodo de movilidad.



PARTE 2

SOCIOS DE ENSEÑANZA SUPERIOR



2.1 IDENTIFICACIÓN DE LOS SOCIOS ADECUADOS

Además de la Carta Erasmus+, otra condición para la participación activa en las actividades de movilidad Erasmus+ es el establecimiento de acuerdos interinstitucionales. El objetivo de estos acuerdos es regular las condiciones de movilidad entre los socios y especificar los flujos entrantes y salientes de estudiantes y personal docente y no docente. Los acuerdos son válidos durante los 7 años de duración del programa y deben renovarse en cada fecha límite. Se trata de una oportunidad para hacer balance de las actividades realizadas y reequilibrar los flujos en caso necesario.

Antes de embarcarse en la búsqueda de socios, es importante definir claramente las necesidades de la institución, de acuerdo con la política internacional y los objetivos establecidos en la solicitud de la Carta Erasmus+. También es necesario estudiar las necesidades y, en ocasiones, los conocimientos lingüísticos de los estudiantes y del personal para comenzar con oportunidades de movilidad que les permitan vivir la experiencia de la movilidad sin ponerles en dificultades. Las instituciones revisan constantemente cuáles de sus ámbitos educativos requieren la ampliación de las asociaciones, teniendo en cuenta las necesidades de los estudiantes y los profesores.

Para desarrollar una red de socios de instituciones de enseñanza superior que ofrezcan titulaciones de enfermería, hay varias vías posibles.

COMISIÓN INTERNA

El planteamiento para encontrar un socio varía según la organización de las instituciones. Por ejemplo, la Universidad de Ciencias Aplicadas Laurea cuenta con un Consejo Asesor Internacional (IAB) formado por expertos internacionales en educación superior, cuya amplia experiencia apoya el desarrollo estratégico de las operaciones de Laurea. El consejo asesor ofrece a la dirección de Laurea asesoramiento y propuestas, y apoya, en particular, la internacionalización de Laurea y la mejora de sus actividades de I+D.

2.1 IDENTIFICACIÓN DE LOS SOCIOS ADECUADOS

PLATAFORMAS EN LÍNEA

Muchas plataformas permiten a las universidades ponerse en contacto entre sí, ya sea para encontrar instituciones activas en el ámbito de la educación en Europa o directamente para encontrar socios para proyectos de cooperación. Dado que estas plataformas están equipadas con motores de búsqueda avanzados, es muy posible filtrar las solicitudes por sectores y encontrar instituciones de enseñanza superior que ofrezcan titulaciones de enfermería.

La Comisión Europea, a través del programa Erasmus+, ha desarrollado la plataforma "[Resultados de proyectos Erasmus+](#)", en la que las instituciones participantes publican los resultados de sus proyectos. Permite buscar proyectos por temas, y también explorar los resultados de proyectos finalizados. Así, es posible encontrar universidades que ofrecen un plan de estudios de enfermería, y que trabajan en temas específicos que son potencialmente interesantes para su institución.

Con el mismo espíritu y puesta a disposición por la Comisión Europea, [la plataforma EPALE](#) presenta los resultados de los proyectos y ofrece a las instituciones la oportunidad de encontrar socios para los mismos. Es posible filtrar por país, tipo de actividad, tipo de organización y periodo del proyecto.

[El sitio web EUPartnersearch](#) también es una herramienta interesante. Fomenta el intercambio de ideas y el desarrollo de asociaciones para mejorar la colaboración entre las instituciones europeas, así como el intercambio de buenas prácticas.



2.1 IDENTIFICACIÓN DE LOS SOCIOS ADECUADOS

SEMINARIOS DE CONTACTO

Las Agencias Nacionales Erasmus+ organizan regularmente "TCAs" (Training Cooperation Activities) que permiten a los actores de la educación en Europa reunirse en torno a temas específicos, siempre relacionados con el sector de la educación. Permiten el encuentro y el intercambio de buenas prácticas. Algunos eventos, denominados seminarios de contacto, se dedican a la búsqueda de socios y al desarrollo de ideas para proyectos. [El sitio web de SALTO](#) es una herramienta de recursos para encontrar algunos CAW (Center for Academic Writing) que puedan ser de interés para su institución.

UTILICE SU RED

Si ya tienes socios pero quieres ampliar tu red, no dudes en intercambiar con tus contactos para conseguir pistas. Los centros de enseñanza superior con titulaciones de enfermería que participan en el programa Erasmus+ tienen un objetivo común: internacionalizar los planes de estudios y dar oportunidades de movilidad enriquecedoras a todos los perfiles que participan en estos cursos.

Por lo tanto, su socio estará encantado de facilitarle contactos si llega con una petición específica sobre una zona geográfica o relativa a un aspecto concreto de la enfermería.

PREGUNTE A SUS ESTUDIANTES !

En Croix-Rouge Compétence ARA, los estudiantes se ponen a veces en contacto con el coordinador Erasmus+ expresando su interés por una zona geográfica y, más concretamente, por un país o una ciudad. A continuación, identifican un socio potencial y el coordinador se hace cargo. A continuación se estudia la viabilidad de la asociación en función de la política internacional desarrollada por la institución, pero también en función del plan de estudios ofrecido por la institución. Corresponde a los equipos educativos verificar la pertinencia de la asociación a la luz de los distintos elementos. Aunque esta forma de establecer asociaciones es menos común, sigue siendo una manera de iniciar intercambios con otras universidades de Europa.

¿Y por qué no encuestar directamente a sus alumnos para saber qué quieren hacer?

2

.2 LLEGAR A ELLOS

Como ya se ha dicho, lo mejor es definir sus objetivos antes de ponerse en contacto con un posible socio. También es importante informarse sobre la universidad, ya que puede haber varios planes de estudios comunes que abrirían la asociación a otras áreas de formación.

Dependiendo del tamaño de la institución, las personas encargadas de desarrollar asociaciones varían. Algunas universidades cuentan con un departamento específico, mientras que las instituciones de enseñanza superior más pequeñas emplean a una persona para coordinar todas las actividades internacionales. La elección de la persona de contacto es muy importante porque la persona encargada de las asociaciones puede ser un empleado administrativo y, por tanto, no estará en la mejor posición para debatir las cuestiones pedagógicas de la asociación.

Por último, es esencial estudiar detenidamente la capacidad de su institución de enseñanza superior para definir los flujos de movilidad con su futuro socio. Es necesario poder respetar los compromisos adquiridos al firmar el acuerdo interinstitucional y garantizar su buen funcionamiento.

Las ferias son una buena manera de llegar a socios nuevos o ya establecidos. La Oficina de Relaciones Internacionales de la Universitat de Lleida, junto con el servicio de Información y Orientación Universitaria, participa en acciones de promoción de la oferta educativa de la UdL. Por ejemplo, durante el curso 2021-2022 la UdL ha tenido presencia directa en 5 ferias internacionales virtuales dirigidas a la captación de estudiantes:

- Feria Virtual Estudio en España - Colombia, Perú y Ecuador.
- Feria virtual de estudios en España - Brasil y países africanos de habla portuguesa.
- Europosgrados virtuales - México.

2.2 LLEGAR A ELLOS

Además, la UdL también está presente en eventos del sector de la enseñanza superior. Por ejemplo, en formato virtual durante la conferencia anual de la Asociación Europea de Educación Internacional (EAIE) y está prevista la asistencia presencial a la conferencia "NAFSA: Association of International Educators".

En la Universidad de Pécs, el Director de Asuntos Exteriores escribe una carta de propuesta a los directores internacionales, centros de dichas universidades, ofreciendo la oportunidad de una reunión personal, en línea, sobre las posibilidades de trabajar juntos. La propuesta incluye una breve introducción a los programas, junto con los enlaces a las plataformas en línea donde pueden obtener información detallada.



2

.3

REDES EUROPEAS EN EL ÁMBITO DE LA ENFERMERÍA

Las redes europeas en el ámbito de la enfermería y la educación en enfermería son vías potenciales para encontrar socios para el intercambio de estudiantes y también para otro tipo de cooperación internacional. Por lo tanto, participar en algunas de las redes identificadas y enumeradas puede ser beneficioso para internacionalizar la formación de enfermería en su institución.

COHEHRE

Organización de aprendizaje que se ocupa de cuestiones relativas a la educación y formación de los profesionales de la atención sanitaria y social en toda la Unión Europea.

EFN, European Federation of Nurses Associations

La EFN representa a la profesión enfermera y sus intereses ante las instituciones europeas. La EFN, que representa a 3 millones de enfermeras de 36 asociaciones nacionales de enfermería a escala europea, es la voz independiente de la profesión de enfermería.

ENNE, The European Network of Nursing in Higher Education

ENNE es la Red Europea de Enseñanzas de Enfermería a nivel de Grado. El principal objetivo de ENNE es apoyar las innovaciones que mejoran la calidad en la formación de enfermería y ampliar los horizontes de los estudiantes en relación con el entorno laboral europeo, de acuerdo con la Directiva UE/2013/55, independientemente de las diferencias regionales. Compartir conocimientos y ofrecer proyectos conjuntos son estrategias clave de ENNE.

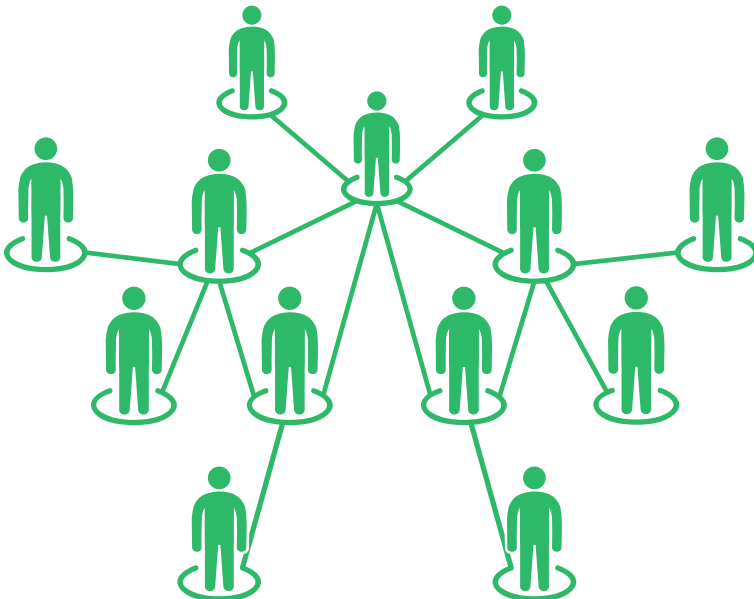
2.3 REDES EUROPEAS EN EL ÁMBITO DE LA ENFERMERÍA

FINE, European federation of educators in nursing science

FINE es una organización internacional no gubernamental sin ánimo de lucro. Su misión consiste en promover la excelencia en la enseñanza de la enfermería, así como la adquisición de competencias y la formación continua de los educadores de enfermería en los países de la región europea de la Organización Mundial de la Salud, a fin de atender mejor las necesidades sanitarias de sus poblaciones, en constante evolución.

UDINE-C

Una red profesional informal, creada en 2007, justo cuando tenía lugar el desarrollo del Espacio Europeo de Educación Superior, que sugería muchos cambios también en el campo de la Enfermería. Muchas enfermeras de todo el mundo se han unido al grupo informal. Actualmente, cuenta con 47 miembros de 15 países, en los que participan 20 universidades de todo el mundo.



PARTE 3

RED DE PRÁCTICAS CLÍNICAS

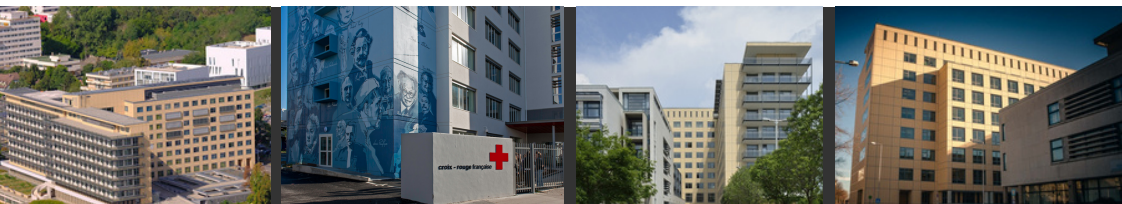


3.1 IDENTIFICACIÓN DE CENTROS DE PRÁCTICAS CLÍNICAS

Las prácticas clínicas son una parte fundamental de los estudios de enfermería. Para ello, es necesario el contacto directo entre las facultades de enfermería y los centros sanitarios de los diferentes niveles, ya sean hospitalarios o de atención primaria. En el caso de estudiantes internacionales, este contacto es aún más necesario para poder atender necesidades específicas y resolver posibles dificultades.

El desarrollo y la puesta en marcha de una red de centros asistenciales que acogerán a los estudiantes en prácticas depende de la organización del instituto de formación o de la universidad. Como vimos en la Parte 2 sobre el contacto con posibles universidades asociadas, las personas encargadas de desarrollar esta red varían de una institución a otra.

Cada uno de los 5 institutos de formación del Croix-Rouge Compétence ARA cuenta con un coordinador de prácticas clínicas. Para identificar los lugares de prácticas clínicas, el coordinador tiene en cuenta los comentarios de los diferentes estudiantes y se preocupa de que la localización geográfica sea fácilmente accesible en transporte público. Al ponerse en contacto con la posible estructura de prácticas, es necesario entablar un debate para garantizar la capacidad de acogida de los estudiantes y las condiciones de acogida. También es necesario discutir el conocimiento del programa Erasmus+ con los equipos in situ. Si es necesario, el coordinador Erasmus+ puede reunirse con el responsable sanitario para presentarle el programa y las ventajas de acoger a un estudiante. Además, el personal identificará al profesional o profesionales que hablen otros idiomas, o se ofrecerán voluntarios, para apoyar al estudiante.



3.1 IDENTIFICACIÓN DE CENTROS DE PRÁCTICAS CLÍNICAS

En el Laurea UAS, el coordinador de movilidad académica colabora con los coordinadores de prácticas para identificar las unidades de prácticas adecuadas para los estudiantes entrantes. Por lo tanto, es muy importante que el coordinador académico de prácticas reciba información adecuada sobre los antecedentes del estudiante entrante, como los estudios teóricos clínicos y las prácticas clínicas realizadas por el estudiante.

La Facultad de Enfermería y Fisioterapia de la Universidad de Lleida colabora con el sistema sanitario público y privado para facilitar las prácticas de los estudiantes. En el principal hospital de la ciudad existe un responsable de prácticas para estudiantes Erasmus que se encarga de orientarles y coordinar a los tutores responsables de los estudiantes en cada una de las unidades. Además, al comienzo de la formación clínica, hay una jornada de bienvenida en la que se enseña todo lo necesario para conocer el hospital y la forma de trabajar. Esto se adapta a las necesidades particulares de los estudiantes internacionales, que pueden ser las barreras lingüísticas o en función de sus estudios.

La Facultad de Ciencias de la Salud de la Universidad de Pécs coopera con numerosos hospitales universitarios en el marco del Centro Clínico de la Universidad de Pécs. Las prácticas clínicas de los estudiantes tienen lugar en estas instalaciones. Además, es responsabilidad del coordinador de prácticas clínicas del Instituto de Ciencias de la Enfermería conseguir otros socios para las prácticas (por ejemplo, médicos de cabecera).

Los profesores clínicos son personas de contacto importantes en las organizaciones sanitarias, ya que también pueden participar en la búsqueda de unidades de colocación para estos estudiantes. En general, la estrecha colaboración entre el coordinador de movilidad académica y las organizaciones sanitarias desempeña un papel importante a la hora de identificar y encontrar unidades de colocación adecuadas para los estudiantes de intercambio entrantes. La mayoría de las unidades pueden acoger a estudiantes internacionales, ya que suele haber enfermeros tutores que hablan y entienden el inglés con fluidez.

3

REFORZAR EL IMPACTO POSITIVO DE LA ACOGIDA DE ESTUDIANTES INTERNACIONALES

Durante nuestras conversaciones sobre el proyecto y sus objetivos, nos dimos cuenta de que no todos los profesionales sanitarios ven el valor añadido de acoger a un estudiante internacional en sus equipos. Las razones de esta reticencia son varias. En efecto, algunos nunca han tenido una experiencia de movilidad y simplemente no son conscientes de la interculturalidad. Por lo tanto, no conocen programas como Erasmus+, por ejemplo. Para otros, acoger a un estudiante internacional en su equipo supone una carga de trabajo adicional y, por tanto, una limitación más que una ventaja.

Según los comentarios del equipo sanitario que trata con estudiantes extranjeros en entornos clínicos, pueden beneficiarse de la mejora de sus conocimientos lingüísticos. También puede ser beneficioso desde el punto de vista intercultural. Al tratar con estudiantes extranjeros, se puede aprender mucho sobre la cultura y el sistema sanitario de otro país, o sobre las diferencias en las funciones de cada profesional sanitario en distintas sociedades, por lo que también es una gran oportunidad para intercambiar experiencias profesionales multiculturales y buenas prácticas, de las que cada parte puede beneficiarse mucho. Favorece el desarrollo de la competencia cultural del personal, lo que beneficia tanto a los equipos sanitarios como a los pacientes.

Trabajar en equipo con estudiantes internacionales crea la posibilidad de hacer nuevos amigos, y de entablar relaciones amistosas que perduran mucho después de terminar las prácticas. Trabajar con estudiantes internacionales crea nuevos estímulos para el personal del hospital, que pueden ser útiles en el trabajo de los profesionales sanitarios.

Esta parte de la guía pretende darte argumentos para apoyar el acercamiento a los profesionales de la salud y destacar las ventajas de una experiencia de este tipo. Se basan en testimonios que hemos recogido de profesionales de la salud acostumbrados a recibir estudiantes Erasmus+ en prácticas.



TESTIMONIOS DE PROFESIONALES



Jessica Couturier Blanc Lanote - Francia Enfermera, enfermera tutora

"Acoger a Julie nos permitió tener otra visión sobre cómo cuidamos a nuestros pacientes en el servicio porque no practicamos algunos de nuestros cuidados de enfermería de la misma manera. Fue muy interesante tener otro punto de vista, ya que a menudo nos traía comparaciones gratificantes. También nos divertimos juntas porque aunque las dos somos francófonas, cada una tiene expresiones diferentes para decir lo mismo. Nos enseñó muchas cosas sobre la formación de enfermería en Bélgica".



Dorina Pusztai - Hungría

Enfermera, enfermera tutora, profesora adjunta

"Siempre es una buena experiencia y una nueva aventura conocer a nuevos estudiantes de diferentes países o de diferentes culturas. Comparten la estructura y el proceso de su formación teórica y sus prácticas clínicas, y describen las similitudes y diferencias, que podemos examinar en detalle. Durante las clases prácticas, me llaman la atención sobre las distintas directrices o recomendaciones de ciertas intervenciones de enfermería que puedo comprobar para su uso posterior".





TESTIMONIOS DE PROFESIONALES



Sophie Dicchi - Francia

Directiva sanitaria y supervisora de prácticas

"Acoger a Paola fue un enriquecimiento significativo, en primer lugar, porque supone encontrar al Otro con todas sus diferencias culturales y sociales. También es una experiencia de aprendizaje en relación con sus objetivos y expectativas sobre las prácticas, que pueden ser diferentes, y también sus objetivos personales, lo que lo convirtió en un hermoso encuentro humano."

Josep Maria Gutiérrez Vilaplana- España

Enfermero Coordinador de Prácticas Clínicas

"Mi experiencia como tutor de estudiantes Erasmus ha sido muy positiva porque es una ocasión especial para aprender de gente que viene del extranjero, de culturas diferentes y de formas distintas. La mayoría de las dificultades tienen que ver con el idioma. En España no todo el mundo habla inglés, por lo que a veces nos resulta difícil entender a los estudiantes extranjeros, pero sin embargo, el lenguaje no verbal también nos resulta útil. Al final podemos entendernos mediante el uso de dispositivos de traducción. La gente es muy abierta y siempre está dispuesta a ayudarles para comunicarse bien. La gente tiene miedo de las barreras lingüísticas, pero al final si lo intentamos es una buena experiencia".



3.2 REFORZAR EL IMPACTO POSITIVO DE LA ACOGIDA DE ESTUDIANTES INTERNACIONALES



FOCUS CARE FOR EUROPE

Una película para promover la experiencia Erasmus+ en los estudiantes de enfermería

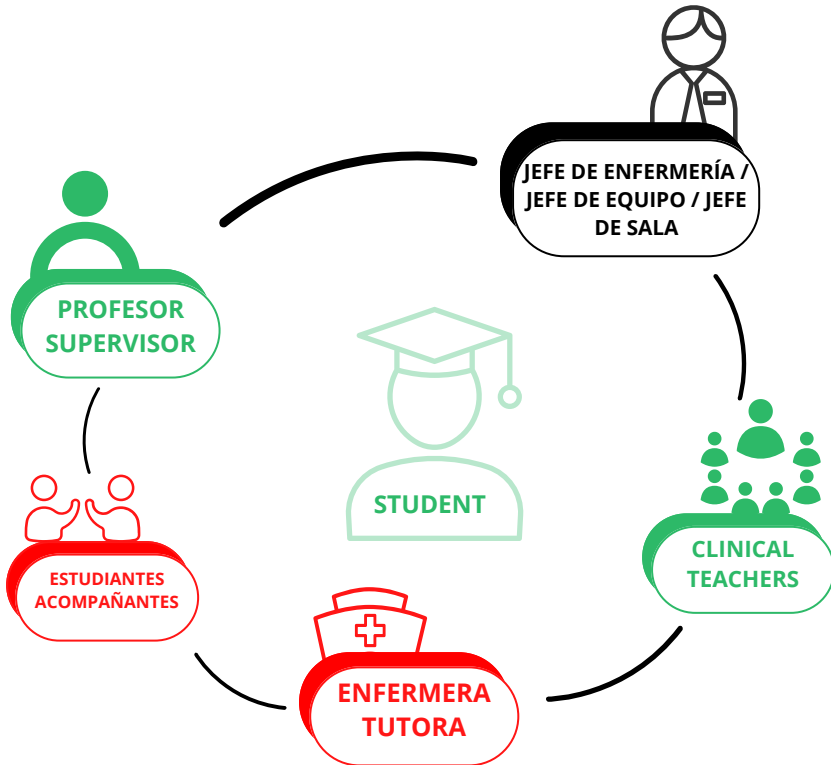
En el marco del proyecto Care For Europe, hemos realizado una película cuyo objetivo principal es "desmitificar" las prácticas Erasmus en enfermería, una práctica que todavía es demasiado poco conocida por los profesionales de los hospitales, de la sanidad o de las estructuras médico-sociales. Dado que el desconocimiento conduce a veces a temores infundados, nos pareció importante demostrar el enriquecimiento que este tipo de prácticas aporta a todos los implicados (estudiantes, profesionales, instituciones). Para ello, entrevistamos a estudiantes Erasmus+ entrantes y a tutores, así como a profesionales sanitarios que han acogido y acompañado a estudiantes internacionales. En esta película se examinan todos los aspectos de la experiencia de movilidad: la práctica profesional de la enfermería y la competencia cultural, los aspectos lingüísticos y, más en general, los beneficios para las personas y para las prácticas clínicas implicadas. Esta película está a disposición de todos en la página web del proyecto Care For Europe y en su canal de Youtube. Se trata de una herramienta pertinente para la promoción de la experiencia Erasmus+ en enfermería para todos aquellos que puedan estar interesados en la aventura.



3

PERSONAS DE CONTACTO/TUTORES Y EQUIPOS ASISTENCIALES

Es importante crear un equipo dentro de la institución de formación (o universidad) y de profesionales en los lugares de prácticas antes de que se produzca la movilidad. Entonces será necesario definir y compartir las misiones de cada uno de los actores implicados en la movilidad del estudiante, con el fin de cubrir todos los aspectos importantes como la pedagogía, o la administración, así como los aspectos prácticos.



3.3 PERSONAS DE CONTACTO/TUTORES Y EQUIPOS ASISTENCIALES



Trabaja como tutor del estudiante durante las prácticas clínicas y ofrece orientación relacionada con las cuestiones prácticas de las prácticas clínicas.



La enfermera tutora es responsable de la tutoría, orientación y apoyo a los estudiantes en el entorno hospitalario.



Los estudiantes de intercambio de enfermería siempre pueden ponerse en contacto con el responsable de la sala, por ejemplo cuando la enfermera tutora está ausente y no hay ninguna enfermera designada como tutora.



Hay profesores de prácticas de enfermería que apoyan a los estudiantes, especialmente en los hospitales más grandes. El profesor de prácticas puede ser la persona que da la bienvenida al estudiante de intercambio de enfermería al hospital y orienta brevemente a los estudiantes entrantes en cuanto a la organización y las prácticas más importantes.



Además de los profesionales sanitarios y médicos, también se asignan estudiantes de la universidad para ayudar a los estudiantes de prácticas durante sus estancias en el hospital. Sus principales tareas son apoyar a sus compañeros en el hospital y salvar las diferencias lingüísticas que los estudiantes de intercambio e internacionales puedan experimentar durante las prácticas. También desempeñan un papel importante en la socialización de los estudiantes de intercambio.

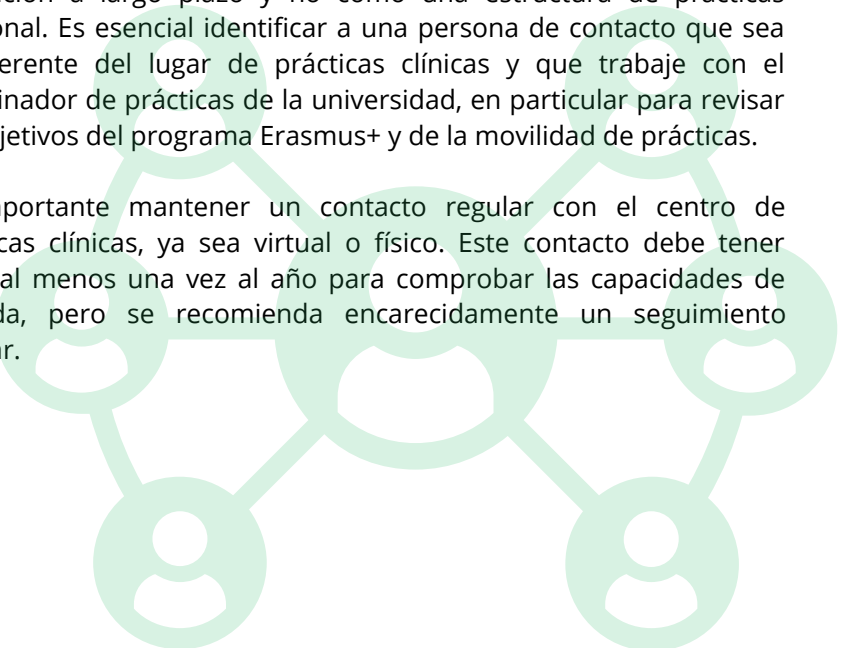
3

CÓMO MANTENER UNA BUENA RELACIÓN CON LAS ESTRUCTURAS DE PRÁCTICAS

Como hemos visto anteriormente, acoger y acompañar a un estudiante internacional puede suponer un reto para el tutor y el equipo asistencial. Esto puede deberse a las diferencias culturales y a las distintas prácticas profesionales, pero también a las barreras de comunicación, como un vocabulario diferente para los distintos procedimientos asistenciales, por ejemplo. Por lo tanto, es importante mantener la relación con el centro de prácticas para formar parte de un proceso de mejora continua. Esto no sólo facilitará la integración de los estudiantes en prácticas, sino que también mantendrá la disposición del centro asistencial a aceptar estudiantes en prácticas.

La relación con el lugar de prácticas debe plantearse como una asociación a largo plazo y no como una estructura de prácticas ocasional. Es esencial identificar a una persona de contacto que sea el referente del lugar de prácticas clínicas y que trabaje con el coordinador de prácticas de la universidad, en particular para revisar los objetivos del programa Erasmus+ y de la movilidad de prácticas.

Es importante mantener un contacto regular con el centro de prácticas clínicas, ya sea virtual o físico. Este contacto debe tener lugar al menos una vez al año para comprobar las capacidades de acogida, pero se recomienda encarecidamente un seguimiento regular.



3.4 CÓMO MANTENER UNA BUENA RELACIÓN CON LAS ESTRUCTURAS DE PRÁCTICAS

Antes de la movilidad, el lugar de acogida necesita alguna información para anticipar la organización de la acogida: como, por ejemplo, las motivaciones, los objetivos y las competencias del estudiante entrante. El referente pedagógico siempre se reúne con el equipo antes del inicio de las prácticas con el estudiante Erasmus+. Una comunicación clara con el equipo garantiza un trabajo conjunto fluido. A la llegada del estudiante, el referente pedagógico le acompaña a reunirse con el equipo sanitario in situ para revisar los aspectos prácticos y los objetivos de las prácticas. Durante las prácticas, el referente pedagógico está disponible y reacciona en caso de problemas.

El coordinador trabaja para encontrar soluciones y se desplaza al lugar de prácticas si es necesario. Tras las prácticas, los estudiantes y el equipo asistencial pueden rellenar una encuesta de satisfacción, que es una forma de mejorar las condiciones de acogida y construir una relación sólida y de colaboración con el lugar de prácticas clínicas.

En la Laurea UAS, la colaboración fuera de las prácticas clínicas también se lleva a cabo para enriquecer la relación: se realizan proyectos o tesis conjuntamente.

Le point rouge

SEPTEMBRE 2022
NUMÉRO 16

LA LETTRE D'INFORMATION
CROIX-ROUGE COMPÉTENCE
AUVERGNE-RHÔNE-ALPES

croix-rouge française

La filière formation dévoile sa nouvelle marque Croix-Rouge Compétence et se fédère autour d'une mission et d'une identité unique

LA FILIÈRE FORMATION DE LA CROIX-ROUGE FRANÇAISE DÉVOILE SA NOUVELLE IDENTITÉ - CROIX-ROUGE COMPÉTENCE - UNE MARQUE POUR FÉDÉRER AUTOUR D'UNE MISSION ET D'UNE IDENTITÉ UNIQUE ET RÉVÉLATRICE DE CE POURQUOI LA « CROIX-ROUGE FRANÇAISE ŒUVRE EN TERMES DE FORMATION DEPUIS DÉJÀ PLUS DE 150 ANS.

A travers ce nom, la Croix-Rouge affirme sa place de pionnière en matière de formations sanitaires et sociales. Elle ancre dans l'ensemble de ses activités, l'objectif constant d'un impact societal avéré. Elle s'engage notamment à professionnaliser les individus pour répondre aux enjeux de société actuels et futurs tandis que sa vision de l'évolution des métiers lui a permis d'assurer une constante adaptation de son offre de formation et une réponse adaptée aux besoins d'un monde professionnel en mutation permanente.

Un ancrage sur l'ensemble du territoire, une seule identité

Fruit du rapprochement de ses instituts régionaux de formation sanitaire et sociale (IRFSS), Croix-Rouge Compétence est aujourd'hui la révélation d'un réseau d'instituts de formation et de centres de formation qui ont œuvré pour le développement des « compétences » des futurs professionnels ou des professionnels déjà en poste. Sa nouvelle identité s'inscrit pleinement dans cet héritage et rassemble ces différentes structures qui ont écrit son histoire sous une seule et même marque. Cette nouvelle identité est une des pierres de l'édifice de la démarche d'évolution opérée depuis 2020.

Compétence du latin *competere* : chercher à obtenir ensemble, se rencontrer, coïncider, s'accorder, convenir... Un nom qui porte une promesse à toutes celles et ceux qui nous choisissent : l'émancipation par la transmission de la compétence pour offrir la possibilité à chacun de trouver sa juste place dans la société et le monde.

Un outil au service de la visibilité de cette nouvelle identité

Pour accompagner sa nouvelle identité, Croix-Rouge Compétence se dote d'un nouveau site internet. Il a été conçu et adapté aux parcours utilisateurs des différents publics que nous pouvons accompagner. Son ergonomie est tout autant adaptée à la recherche d'informations sur nos formations qu'à la valorisation de la vie de nos établissements.

Mieux que des mots, allez voir par vous-même : competence.croix-rouge.fr

Croix-Rouge Compétence poursuivra son engagement à vos côtés pour former les professionnels de demain et répondre aux besoins et évolutions du secteur.

Un nom qui marque notre engagement pour un futur de collaborations fructueuses afin de construire ensemble de nouvelles capacités, utiles aux individus et à la société.

LETTRE CROIX-ROUGE COMPÉTENCE AUVERGNE-RHÔNE-ALPES 1 SEPTEMBRE 2022 # NUMÉRO 16

PARTE 4

ACOGIDA DE LOS ESTUDIANTES DE ENFERMERÍA EXTRANJEROS



4.1 ANTES DE LA ESTANCIA

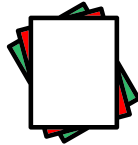
La orientación ofrece la primera impresión general sobre la institución de acogida y el sistema en el que se desarrollan las prácticas. Por lo tanto, proporcionar a los estudiantes información esencial sobre su periodo de prácticas mucho antes de su llegada es de suma importancia.

Para que los estudiantes puedan preparar lo mejor posible su futura movilidad y su experiencia de prácticas clínicas, es necesario garantizar una buena transmisión de la información. En primer lugar, toda la información útil debe estar disponible en el sitio web de la institución de formación.



HOJA INFORMATIVA

Recopilar toda la información útil sobre las instituciones, incluidos los contactos o los procedimientos de solicitud, por ejemplo.



PLAN DE ESTUDIOS

Lista de cursos y prácticas clínicas disponibles para los estudiantes de nuevo ingreso con los ECTS correspondientes



CALENDARIO ACADEMICO

Fechas importantes de los semestres



TRÁMITES DE SOLICITUD DOCUMENTOS RELACIONADOS



GUÍA DE ACOGIDA

4.1 ANTES DE LA ESTANCIA

En caso de que surjan dudas a la hora de elegir entre los cursos ofrecidos, el referente Erasmus está a disposición del estudiante para recabar más información sobre el contenido del curso o de las prácticas en el instituto responsable del programa educativo en cuestión. En caso de movilidad práctica, es una parte esencial del proceso de solicitud acordar el contenido de las prácticas clínicas para que el coordinador de prácticas clínicas pueda encontrar el lugar más adecuado para el estudiante en prácticas lo antes posible. Teniendo esto en cuenta, es importante identificar claramente a la persona de contacto para responder a las preguntas de los estudiantes. A veces, algunas universidades tienen departamentos dedicados únicamente a tramitar solicitudes y es posible que estos coordinadores internacionales no puedan responder a preguntas específicas del campo de la enfermería.

Además, proponer actividades virtuales es una de las mejores maneras de garantizar una preparación óptima de la movilidad y, en general, de permitir una integración fácil de los estudiantes cuando llegan. Estas actividades virtuales pueden adoptar varias formas. Por ejemplo, la Laurea UAS está desarrollando cursos COIL con sus instituciones asociadas. COIL significa aprendizaje internacional colaborativo en línea, que vincula a dos o más instituciones de enseñanza superior. Durante los cursos COIL, las instituciones de enseñanza superior colaboran en la elaboración de un plan de estudios común. Los cursos COIL son una buena manera de aumentar la conciencia cultural y apoyar la competencia cultural de los estudiantes. En el contexto de la enfermería, los cursos COIL también son una buena oportunidad para profundizar en el conocimiento de la profesión de enfermería y reflexionar sobre temas de actualidad con compañeros de diferentes entornos culturales.

Toda la información se encuentra en una guía a disposición de los estudiantes en la web de la universidad.



4.1 ANTES DE LA ESTANCIA



FOCUS CARE FOR EUROPE

Un MOOC para ayudar a los estudiantes de enfermería a preparar sus prácticas clínicas

En el marco del proyecto Care for Europe, estamos orgullosos de tener la oportunidad de desarrollar un MOOC diseñado para ayudar a los estudiantes internacionales de intercambio de enfermería a orientarse en sus prácticas clínicas en un nuevo entorno cultural en Francia, Finlandia, Hungría y España. El MOOC consta de cuatro módulos que ofrecen información útil para los estudiantes de enfermería. El MOOC consta de cuatro módulos que ofrecen información valiosa sobre la competencia cultural en la profesión de enfermería, información sobre la profesión de enfermería y la educación de enfermería en todos los países del proyecto, información sobre el emplazamiento de las prácticas clínicas, tales como la forma de prepararse para la emplazamiento, qué tipo de apoyo recibe el estudiante internacional de enfermería durante la estancia y cómo se evalúan las prácticas clínicas. El MOOC también proporciona información útil sobre la cultura y el idioma que ayudará a los estudiantes a establecerse en el nuevo entorno cultural.

El MOOC se ha desarrollado utilizando tecnología de 360° e imágenes panorámicas de entornos de prácticas clínicas en los cuatro países participantes. El estudiante puede hacer un recorrido virtual en los entornos clínicos reales, lo que apoyará su orientación a las prácticas clínicas. El MOOC también ofrecerá a los participantes la posibilidad de presentarse a otros estudiantes de intercambio en Europa y compartir sus experiencias.



DISCOVER
THE MOOC

4.1 ANTES DE LA ESTANCIA



FOCUS CARE FOR EUROPE

¡La valoración de un estudiante sobre el MOOC!



Leire Montoya de Bilbao - Universidad de Salamanca - Spain

"En cuanto a cómo me gustaría que me recibieran como estudiante de intercambio de enfermería si tuviera la oportunidad de hacer prácticas en un hospital finlandés, recomendaría encarecidamente hacer el curso del "Proyecto Care for Europe", ya que me ha permitido aprender más sobre el sistema sanitario en Finlandia, así como conocer las diferentes tareas que puede llevar a cabo una enfermera dependiendo del país en el que trabaje. Además, aprender un poco de finés no sería mala idea para no sentirse completamente perdido en hospitales y clínicas. Por ello, te sugiero que realices también el curso "Introducción a la cultura finlandesa", que te permitirá conocer las costumbres de este país y de su población. Por último, antes de comenzar las prácticas en el servicio de prácticas asignado, me gustaría que los estudiantes extranjeros pudieran visitar la zona de trabajo unos días antes para familiarizarse con los empleados y los recursos del sistema sanitario finlandés."

4.2 LLEGADA Y ACOGIDA

Participar en un programa de movilidad en otro país puede ser a la vez emocionante y aterrador para un estudiante internacional. Por eso es importante ofrecer un sistema de acogida y apoyo de calidad que permita a los estudiantes entrantes tener un comienzo tranquilizador y sereno. Este apoyo puede adoptar muchas formas: administrativo, pedagógico, pero también un apoyo más práctico para optimizar las posibilidades de integración de los estudiantes.

DÍAS O SEMANA DE ORIENTACIÓN/INTEGRACIÓN

Las facultades de enfermería deberían promover una integración adecuada de los estudiantes internacionales de enfermería en las prácticas clínicas. Esto ayuda a integrarlos en el entorno laboral y a proporcionarles una formación adecuada mediante la identificación de mecanismos de resolución de problemas y contactos de referencia dentro de cada colocación. El conocimiento previo de cada lugar reducirá la incertidumbre de los estudiantes cuando comiencen su formación clínica. Algunas de las actividades que pueden llevarse a cabo son: jornadas de bienvenida específicas para estudiantes internacionales, traducción de los folletos informativos de las prácticas clínicas y presencia de una persona de referencia que trabaje dentro de cada unidad.

Dependiendo del tipo de centro de formación, la acogida correrá a cargo de distintos interlocutores. Esto puede depender del número de estudiantes internacionales recibidos o del tipo de movilidad. En cualquier caso, la planificación de jornadas de integración permitirá al estudiante instalarse serenamente durante su movilidad.

En la Laurea UAS, la orientación es obligatoria para todos los estudiantes de intercambio, y en los últimos años, este evento se ha organizado como un evento híbrido, que permite a los estudiantes participar en el evento aunque estén en sus países de origen. Normalmente, el evento se celebra la primera semana del semestre y es para todos los estudiantes de intercambio.

4.2 LLEGADA Y ACOGIDA

Cuando la universidad acoge a un buen número de estudiantes Erasmus, éstos son recibidos a su llegada en primer lugar por el personal de la Oficina de Programas de Movilidad y Becas, en el marco de unas jornadas centrales de orientación organizadas para ellos. Por ejemplo, la semana de bienvenida en la UdL permite a los estudiantes disfrutar de un curso de catalán, realizar una prueba de nivel de español y tener sesiones informativas: Relaciones Internacionales, Centro de Recursos Juveniles del Ayuntamiento y Mossos d'Esquadra.

También se reúnen con los coordinadores de cada Facultad/Escuela: en la Facultad de Enfermería y Fisioterapia se celebra una reunión de bienvenida en la que el coordinador de prácticas y el vicedecano de relaciones internacionales de la facultad explican los procedimientos, y se acuerda con ellos el itinerario de las prácticas.

APOYO DE LOS ESTUDIANTES LOCALES

El descubrimiento cultural que forma parte de la experiencia Erasmus+ tiene lugar en la vida cotidiana del estudiante durante su estancia. Desde este punto de vista, deben establecerse vínculos entre el estudiante entrante y los estudiantes locales a través de diferentes mecanismos. Los estudiantes entrantes pueden beneficiarse en gran medida del apoyo prestado por los estudiantes locales. Pueden dar una mejor visión sobre ser un estudiante de enfermería, en comparación con un profesor de enfermería.



4.2 LLEGADA Y ACOGIDA

El Croix-Rouge Compétence ARA implica a la asociación de estudiantes desde la llegada del estudiante. Por ejemplo, se encargan de enseñar al estudiante la ciudad. También se presenta a los estudiantes entrantes a toda la clase. En Laurea, hay estudiantes tutores designados para cada nuevo grupo de estudiantes de enfermería y también pueden apoyar a los estudiantes de intercambio. Laurea proporciona formación específica a los estudiantes tutores, y su labor se reconoce con créditos ECTS (para estudios optativos/complementarios).

Los buddies son también una excelente forma de apoyar a los nuevos estudiantes de enfermería y ayudarles a integrarse en la sociedad y la vida estudiantil. Laurea ofrece un curso de buddy para estudiantes locales. Los estudiantes locales trabajan como buddy y llegan a conocer a una persona y una cultura nuevas y a entrenar sus habilidades lingüísticas en un entorno seguro. Los buddies se reúnen fuera del horario escolar. Además, los estudiantes de intercambio practican el idioma local. Los estudiantes obtienen créditos por su participación. Los buddies pueden organizar actividades de tiempo libre basadas en sus intereses mutuos, y el buddy local puede dar valiosos consejos y sugerencias sobre los estudios, el destino y la vida en Finlandia.



4.2 LLEGADA Y ACOGIDA

ORIENTACIÓN PARA LA ESTANCIA CLÍNICA

Durante la semana de integración, y antes del inicio del periodo de prácticas, el equipo del Croix-Rouge Compétence ARA organiza una reunión entre el estudiante y el equipo de profesionales sanitarios del lugar de prácticas. Esta reunión puede tener lugar por videoconferencia o in situ, lo que permite al estudiante conocer el futuro lugar de prácticas.

En la Laurea UAS, los estudiantes internacionales de intercambio recibirán una orientación sobre las prácticas clínicas si éstas se han acordado en el acuerdo de aprendizaje. Laurea dispone de una plataforma digital de aprendizaje con toda la información relevante sobre las prácticas clínicas. También participarán en una sesión informativa junto con los estudiantes de Laurea que están a punto de comenzar sus prácticas clínicas. La mayoría de las veces, el profesor tutor también organiza una sesión de orientación aparte antes de las prácticas clínicas.

Los estudiantes deben conocer los objetivos generales de aprendizaje para las prácticas clínicas en cuestión. También deben empezar a pensar en sus objetivos de aprendizaje individuales para las prácticas antes de entrar en la unidad de prácticas. Sus objetivos individuales deben basarse en los objetivos generales, en las competencias que ya tienen y en las que necesitan desarrollar, y en las oportunidades de aprendizaje que ofrece la unidad de prácticas. Por lo tanto, es importante que los estudiantes reflexionen y escriban una descripción de sus prácticas clínicas anteriores y de las competencias enfermeras que han adquirido. Además, para hacerse una idea de las oportunidades de aprendizaje, deberían familiarizarse con los cuidados de enfermería de la unidad de prácticas, por ejemplo leyendo descripciones de la unidad (si están disponibles) e investigando información relevante basada en evidencia sobre el campo específico de la enfermería. También es muy importante que los estudiantes acuerden sus objetivos de aprendizaje con sus tutores cuando comiencen sus prácticas. El papel de los profesores supervisores también es importante para guiar a los estudiantes en la formulación de sus objetivos y aprobarlos.



TESTIMONIES: INTEGRATION ASPECTS



Emmaculate Tamankag - Finlandia
Profesora titular - Laurea UAS

"Desde el punto de vista de las prácticas, la institución de acogida y los hospitales deben colaborar y ponerse de acuerdo sobre algunas cuestiones prácticas, como la reserva de determinadas semanas de prácticas para los estudiantes internacionales de intercambio y el idioma de tutoría. Cuando los estudiantes son bien recibidos en su lugar de prácticas, tienen un sentimiento de pertenencia a la comunidad de trabajo y, finalmente, se obtiene un resultado y una experiencia de aprendizaje positivos de las prácticas. Una orientación adecuada sobre las directrices de las prácticas es imprescindible para el éxito general de la experiencia formativa. Los actores clave son el coordinador de prácticas y el coordinador de intercambios internacionales de la titulación de enfermería."



Xenia Boquera - España
Udl - Estudiante Erasmus+ en Bélgica

"Mi tutor y el director de allí me ayudaron mucho e incluso me dieron una carta de recomendación, lo cual está muy bien porque creo que en el plan de estudios que tienes aparte de una beca Erasmus, está muy bien tener una carta de recomendación del hospital".





TESTIMONIES: INTEGRATION ASPECTS



Klára Simon - Hungría

Profesora adjunta, coordinadora Erasmus
Universidad de Pécs, Facultad de Ciencias de la Salud

"Hacemos especial hincapié en integrar a nuestros estudiantes de intercambio en cuanto llegan. Normalmente, realizan las prácticas clínicas junto con los estudiantes de enfermería a tiempo completo, de esa forma pueden establecer nuevas relaciones e intercambiar sus experiencias. Creemos que proporcionar a los estudiantes todos los detalles e información necesarios antes de su llegada es de vital importancia para que las prácticas se lleven a cabo con éxito. Además, los estudiantes de intercambio reciben asistencia durante todo el periodo de prácticas, tanto de compañeros como de profesionales."

Anna Sourbier - Francia

Croix-Rouge Compétence ARA -
Estudiante Erasmus+ en España



"En primer lugar, obtener información sobre el inicio del curso escolar y el año académico nos permite estar tranquilos y organizarnos de antemano. Desde este punto de vista, acudir a la oficina de estudiantes nos permite aclarar nuestras dudas y plantear nuestras preguntas. La Jornada de Bienvenida también nos parece una buena manera de conocer gente nueva y de "tranquilizarnos" unos a otros."



4.3 DURANTE LA ESTANCIA

¡Irse de Erasmus es una aventura!

Pero en esta aventura, es importante que los estudiantes entrantes sean guiados durante la movilidad por personas de referencia de la universidad de acogida y del centro de prácticas clínicas. Así es como los estudiantes pueden vivir esta aventura con serenidad en el país donde desean aprender, formarse pero también descubrir.

Los estudiantes deben disponer de información adecuada sobre las prácticas clínicas antes de incorporarse a las mismas. Esta información les permite tener un buen comienzo en el entorno clínico y promueve buenas experiencias y resultados de aprendizaje.

Durante la movilidad, el Croix-Rouge Compétence ARA da toda la autonomía posible al estudiante entrante al tiempo que se mantiene en contacto con él: si es necesario, uno de los dos organiza una reunión para revisar o ajustar los objetivos del estudiante. Los buddies o tutores locales y el estudiante entrante permanecen la mayor parte del tiempo en contacto entre sí. El equipo pedagógico realiza una evaluación de la formación a mitad de curso para valorar si todo va bien.

En la Universidad de Pécs, los estudiantes de nuevo ingreso tienen la oportunidad de participar en cursos de lengua húngara para extranjeros, en los que pueden aprender los fundamentos de este idioma bastante difícil para poder comunicarse a un nivel básico. En caso de que surjan dificultades, los estudiantes se dirigen en primer lugar al coordinador Erasmus, cuyo trabajo consiste en ayudarles a encontrar una solución a sus problemas. Durante su movilidad en la facultad, pueden dirigirse al personal de la Oficina de Asuntos Internacionales, a la Secretaría y también a sus profesores para obtener información.

4.3 DURANTE LA ESTANCIA

Debe designarse un profesor supervisor para cada estudiante. Deberá tener conocimientos lingüísticos adecuados y experiencia en el trabajo con grupos de estudiantes interculturales para poder apoyar a los estudiantes de intercambio durante sus prácticas. Se recomienda que el profesor supervisor se ponga en contacto con el tutor o tutores, o con la persona que coordina la tutoría de los estudiantes al principio de las prácticas para informar y animar a los tutores a ponerse rápidamente en contacto con el profesor en caso de dudas o preguntas. Hay tutores de enfermería clínica que apoyan a los estudiantes, especialmente en los hospitales más grandes. Los tutores clínicos apoyan también a los enfermeros tutores y pueden participar en los debates de evaluación. A veces, los tutores clínicos organizan actividades de aprendizaje y sesiones de reflexión para los estudiantes durante las prácticas. En caso de dudas, el tutor clínico puede participar en el proceso de tutoría y es necesaria la comunicación entre el profesor supervisor, el centro educativo y el tutor clínico.

Los estudiantes también deben ser conscientes de sus derechos y responsabilidades durante las prácticas. Por ejemplo, los estudiantes tienen derecho a recibir orientación y retroalimentación, apoyando el aprendizaje y el desarrollo profesional. Los estudiantes tienen derecho a recibir apoyo del tutor y del profesor supervisor cuando lo necesiten. Por otro lado, son responsables de estar bien preparados para las prácticas clínicas: deben conocer las instrucciones y los documentos relacionados con las prácticas, estar familiarizados con la organización de las prácticas y la unidad, haber completado los estudios requeridos para las prácticas según el plan de estudios y actualizar los conocimientos de enfermería y cuidados médicos específicos de la unidad. Laurea UAS aplica criterios claros para el rechazo o la interrupción de unas prácticas clínicas y el estudiante debe conocerlos, así como aspectos prácticos como las normas o las pólizas de seguros, por ejemplo.

4.4 DESPUÉS DE LA ESTANCIA

Una vez finalizado el periodo de movilidad, deberá entregarse al estudiante un determinado número de documentos para que pueda iniciar el proceso de convalidación de sus ECTS a su regreso.



**FORMULARIO DE
EVALUACIÓN DE
LAS PRÁCTICAS
CLÍNICAS**



**EXPEDIENTE
ACADÉMICO**



**CERTIFICADO DE
ESTANCIA**

Con el fin de mejorar continuamente los procesos establecidos, el Croix-Rouge Compétence ARA envía una encuesta de satisfacción a los estudiantes que llegan y a los equipos de profesionales sanitarios que los han acogido. La encuesta abarca las tres etapas de la movilidad, antes, durante y después de la llegada, y también incluye cuestiones prácticas -relativas, por ejemplo, al alojamiento- y educativas. Los resultados se debaten antes del inicio de cada curso académico en reuniones periódicas de la oficina de relaciones internacionales. En este contexto, se estudian soluciones para seguir mejorando la experiencia de todas las partes implicadas.

Así pues, la encuesta permite recoger información para mejorar los procedimientos internos. Como se menciona en el apartado 1.4, es interesante recoger las sensaciones de los alumnos por varias razones. En primer lugar, es un ejercicio que permitirá al estudiante reflexionar sobre la experiencia para valorarla no sólo a través de un testimonio, sino también en su futura búsqueda de empleo. Los artículos o entrevistas con los estudiantes son también herramientas valiosas para promover las experiencias de movilidad y animar a otros a aprovechar los programas existentes en la institución.

ASPECTOS DESTACADOS DE NUESTROS SOCIOS



buenas prácticas
destacadas que hemos
observado entre nuestros
socios

4

BUENAS PRÁCTICAS DESTACADAS QUE HEMOS OBSERVADO ENTRE NUESTROS SOCIOS



MICHAEL FAURE

COORDINADOR ERASMUS +-CROIX-ROUGE COMPÉTENCE ARA

Nuestro socio de la Universitaria de la Cruz Roja Sueca en Estocolmo ha desarrollado un programa de movilidad entrante claro y preciso. Los estudiantes pueden elegir entre dos opciones: una convalida 19,5 ECTS a través de dos periodos de prácticas de 4 semanas cada uno y un periodo de prácticas de observación de 2 semanas sobre el tema de la enfermería global; u 8 semanas de prácticas más una semana de introducción teórica a la atención primaria de salud. Este programa está bien presentado en la página web de la institución y facilita la organización de la movilidad de nuestros estudiantes salientes.

MIKA ALASTALO

PROFESOR TITULAR - LAUREA UAS

La Universidad Metropolitana de Oslo ofrece material informativo claro y bien estructurado para los estudiantes de intercambio de enfermería. La información práctica se ofrece en un formato visualmente atractivo y el proceso de solicitud y la selección de estudios se presentan con claridad.

Esto da una buena impresión a los estudiantes y al personal docente de la institución que envía a los participantes.

OSLOMET

4

BUENAS PRÁCTICAS DESTACADAS QUE HEMOS OBSERVADO ENTRE NUESTROS SOCIOS

KLARA SIMON PROFESORA ADJUNTA - UNIVERSIDAD DE PECS

Uno de los socios finlandeses de la Universidad de Pécs, la Universidad de Ciencias Aplicadas de Satakunta, contrató a una empresa para que se encargara del alojamiento de los estudiantes de intercambio entrantes. Según nuestros estudiantes, esto les ha sido de gran ayuda cuando viajaban para realizar sus prácticas clínicas. En su página web para estudiantes de intercambio, ofrecen información detallada sobre las posibilidades de alojamiento en sus distintos campus.

También organizan cada semestre una jornada de convivencia para los estudiantes internacionales, en la que pueden sumergirse en la cultura finlandesa. Por la mañana, hay presentaciones sobre Finlandia y, por la tarde, los estudiantes pueden participar en diferentes actividades, pueden degustar comida y jugar a juegos típicos finlandeses o realizar actividades al aire libre.



JOSE TOMAS MATEOS GARCIA PROFESOR LECTOR - UNIVERSIDAD DE LLEIDA

Nuestro socio Vives University of Applied Sciences de Kortrijk (Bélgica) promueve la difusión del programa Erasmus por parte de los estudiantes internacionales. Consiste en concederles una ayuda económica adicional si cuentan parte de sus experiencias como estudiantes Erasmus en la ciudad a través de un blog o de sus redes sociales. Esta acción la hace atractiva para otros estudiantes y promueve la incorporación de nuevos estudiantes internacionales a través del programa Erasmus.





El equipo del proyecto Care For Europe quiere dar las gracias a todas las personas que han contribuido a la elaboración de esta guía. En efecto, la recopilación de testimonios es preciosa para mostrar con todo detalle las necesidades del tema lo más cerca posible. Gracias a los estudiantes y profesionales sanitarios que amablemente aceptaron responder a nuestras preguntas.



CONTACTOS

¿Desea más detalles sobre las buenas prácticas desarrolladas en esta guía? No dude en ponerse en contacto con nosotros.

CROIX-ROUGE COMPÉTENCE AUVERGNE-RHÔNE-ALPES

bdri.irfss-aura@croix-rouge.fr

LAUREA UNIVERSITY OF APPLIED SCIENCES

intl.info@laurea.fi

UNIVERSITY OF LLEIDA - Dr. Erica Briones Vozmediano

erica.briones@udl.cat

UNIVERSITY OF PÉCS - Dr Klára Simon

klara.simon@etk.pte.hu

Co-funded by the
Erasmus+ Programme
of the European Union

