



Guide de bonnes pratiques

Mettre en place des activités internationales et assurer un accueil de qualité aux étudiants internationaux en soins infirmiers lors de leurs stages cliniques.

ERASMUS+ Strategic Partnership Program.
Project n° 2020-1-FR01-KA203-080111

The European Commission's support for the production of this publication does not constitute an endorsement of the contents, which reflect the views only of the authors, and the Commission cannot be held responsible for any use which may be made of the information contained therein.

Co-funded by the
Erasmus+ Programme
of the European Union



CONTRIBUTEURS

Croix-Rouge Compétence ARA

Sylvain Dumont

Michael Faure

Caroline Olivier

Marylène Roux

Mise en page

Emilie Buthion

Michael Faure

Laurea University of Applied Sciences

Mika Alastalo

Niina Glerean

University of Lleida

Erica Briones

Mariana Loezar Hernández

Jose Tomas Mateos Garcia

University of Pécs

Dr Orsolya Máté

Dorina Pusztai

Klára Simon

SOMMAIRE

INTRODUCTION page.4

PART 1 : METTRE EN PLACE DES ACTIVITÉS INTERNATIONALES page.5

1.1 : LE PROGRAMME ERASMUS+

1.2 : AUTRES PROGRAMMES

1.3 : METTRE EN PLACE DES SEMESTRES INTERNATIONAUX

1.4 : ASSURER UNE DISSEMINATION OPTIMALE DES RESULTATS

PART 2 : PARTENAIRES DE L'ENSEIGNEMENT SUPÉRIEUR page.17

2.1 : IDENTIFIER LES PARTENAIRES PERTINENTS

2.2 : LES CONTACTER !

2.3 : RÉSEAUX EUROPÉENS DANS LE DOMAINE DES SOINS
INFIRMIERS

PART 3 : RÉSEAUX DE STRUCTURES DE STAGES CLINIQUES page.25

3.1 : IDENTIFIER DES STRUCTURES DE STAGE

3.2 : VALORISER L'IMPACT POSITIF DE L'ACCUEIL D'UN ÉTUDIANT
INTERNATIONAL

3.3 : PERSONNES CONTACTS : MENTORS ET ÉQUIPE DE SOINS

3.4 : COMMENT MAINTENIR DE BONNES RELATIONS AVEC LES
STRUCTURES DE STAGE

PART 4 : ACCUEIL DES ETUDIANTS INTERNATIONAUX page.36

4.1 : AVANT LA MOBILITÉ

4.2 : ARRIVÉE & ACCUEIL

4.3 : PENDANT LA MOBILITÉ

4.4 : APRÈS LA MOBILITÉ

PROJCTEUR SUR NOS PARTENAIRES page.50

INTRODUCTION

Care For Europe est un projet de partenariat stratégique financé par la Commission européenne dans le cadre du programme Erasmus+.

Le projet vise à contribuer à l'internationalisation de la formation en soins infirmiers, à travers un accueil de qualité et une meilleure intégration des étudiants entrants dans leurs stages cliniques. Le projet "Care for Europe" réunit 4 établissements d'enseignement supérieur dans 4 pays européens : Croix-Rouge Compétence Auvergne-Rhône-Alpes (CRC ARA) en France, l'Université de Pécs en Hongrie (UP), l'Université de Lleida (UdL) en Espagne et la Laurea University of Applied Sciences (Laurea UAS) en Finlande. Cette localisation des participants aux 4 coins de l'Europe a permis des échanges enrichissants du fait de la complémentarité des visions, des cultures et des pratiques de soins.

Pour atteindre nos objectifs, nous avons décidé de créer des ressources pédagogiques innovantes qui pourront être utilisées par les acteurs de la formation en soins infirmiers. Parmi ces ressources, ce guide de bonnes pratiques est spécifiquement destiné aux institutions qui proposent un cursus en soins infirmiers et qui souhaitent internationaliser leurs activités.

Nous avons recueilli les bonnes pratiques en place dans chaque institution partenaire du projet, et nous les avons synthétisées dans une structure élaborée en commun. Au fil de ces pages, vous trouverez des exemples concrets d'actions en place dans nos structures, qui, nous l'espérons, pourront être adaptées à vos institutions, pour répondre aux stratégies d'internationalisation, et permettre aux étudiants et professionnels infirmiers impliqués de vivre des expériences de mobilité enrichissantes et réussies.

L'équipe de Care For Europe.

PART 1

METTRE EN PLACE DES ACTIVITÉS INTERNATIONALES



1

1.1 LE PROGRAMME ERASMUS+

Le programme Erasmus+ est le programme de la Commission européenne pour les secteurs de l'éducation, de la formation, de la jeunesse et du sport. Il offre de belles opportunités à tout établissement qui souhaite internationaliser ses activités et permettre aux étudiants de vivre des expériences enrichissantes d'un point de vue professionnel et personnel.

Créé en 1987, il a permis à plus de 10 millions de personnes de partir à l'étranger pour une formation, des études ou des stages dans différents secteurs. Tous les sept ans, la Commission européenne se réunit pour voter un nouveau budget et décider des nouveaux thèmes transversaux à mettre en exergue. Pour la période 2021-2027, le budget du programme s'élève à environ 26,2 milliards d'euros. Ce financement permet le développement de plusieurs types de projets répartis en actions clés. L'action clé 1 est dédiée à la mobilité des individus, l'action clé 2 à ce que l'on appelle les projets de coopération entre organisations et institutions, et l'action clé 3 soutient le développement de politiques et la collaboration. Les thèmes du programme 2021-2027 sont l'inclusion, la transformation numérique, les mobilités hybrides et la transition écologique.

Tous les partenaires du projet Care For Europe sont impliqués et actifs dans le programme Erasmus+ sur les actions clés 1 et 2.

LA MOBILITÉ EN CHIFFRES

CRC
ARA

38
PARTENARIATS
25
ETUDIANTS
SORTANTS / AN

University
of Pécs

41
PARTENARIATS
25
ETUDIANTS
SORTANTS / AN

Laurea UAS

33
PARTENARIATS
20
ETUDIANTS
SORTANTS / AN

University
of Lleida

27
PARTENARIATS
25
ETUDIANTS
SORTANTS / AN

1.1 LE PROGRAMME ERASMUS+

Pour pouvoir participer activement au programme Erasmus+, les établissements sont tenus de suivre un certain nombre d'étapes. Tout d'abord, ils doivent obtenir la Charte européenne de l'enseignement supérieur (ECHE) en décrivant leur stratégie internationale et en expliquant comment ils répondent aux grands thèmes du programme. Une fois la charte acquise, l'établissement peut alors répondre aux différents appels à propositions qui sont publiés chaque année.

Étape1: La charte Erasmus pour l'Enseignement Supérieur (ECHE)

Pour participer aux actions du programme, l'établissement doit déposer une candidature qui lui permettra d'obtenir la Charte Erasmus pour l'Enseignement Supérieur. Celle-ci est ensuite valable pour toute la période de programmation, c'est-à-dire 7 ans.

Les établissements suivants peuvent se porter candidats :

- les établissements publics d'enseignement supérieur
- les établissements publics post-baccalauréat dispensant des formations d'enseignement supérieur
- les établissements privés d'enseignement supérieur qui : dispensent des formations conduisant à des diplômes ou titres répondant aux dispositions des articles D. 613-1 à D. 613-12 du code de l'éducation, dispensent des formations conduisant à un diplôme national, dans le cadre d'un partenariat avec un EPSCP (article L. 613-7 du code de l'éducation), ou délivrent des diplômes fondés sur les articles L. 443-1, L. 443-2 et L. 641-5 du code de l'éducation.

Dans sa candidature, l'établissement précise sa stratégie d'internationalisation et démontre dans quelle mesure le programme Erasmus+ servira les objectifs de cette politique. Il s'engage à mettre en œuvre une série d'actions pour atteindre ces objectifs. Celles-ci peuvent inclure des activités de mobilité et/ou des projets de coopération stratégique avec d'autres institutions européennes. En posant sa candidature, l'établissement s'engage également à respecter les exigences européennes suivantes :

- assurer l'égalité des chances pour les bénéficiaires (non-discrimination et inclusion)

1.1 LE PROGRAMME ERASMUS+

- assurer la reconnaissance des résultats des activités menées dans le cadre du programme Erasmus+
- promouvoir la mise en œuvre d'Erasmus+ Digital
- encourager les participants à adopter des pratiques respectueuses de l'environnement
- promouvoir l'engagement civique et la citoyenneté active des participants au programme Erasmus+

L'appel à propositions pour la Charte Erasmus pour l'Enseignement Supérieur est disponible sur le [site web dédié](#).

Étape 2: Appels à proposition annuels

Une fois que l'établissement a obtenu l'ECHE, il peut répondre à tous les appels à propositions du programme Erasmus+. Ils sont publiés chaque année au Journal officiel de l'Union européenne et relayés sur les sites des agences nationales Erasmus+. Les appels à propositions sont disponibles sur le [site "Europe portal"](#).

Ces appels à propositions permettent d'obtenir des financements pour l'action clé 1 et la mobilité des individus. Ainsi, différents profils de l'établissement peuvent faire l'expérience de la mobilité en Europe. Pour les étudiants dans le cadre d'une mobilité d'étude ou de stage, et pour le personnel pour une mobilité d'enseignement ou de formation. Le financement obtenu peut être utilisé sur une période de 26 mois. Dans le cadre du projet, un rapport intermédiaire et un rapport final doivent être soumis. Ils permettent de faire un point d'étape sur les actions mises en œuvre et un rapport final complet pour détailler les actions mises en œuvre et les corrélérer avec la stratégie développée dans la Charte de l'Enseignement Supérieur.

Il existe 2 types de financement de la mobilité qui permettront à vos étudiants en soins infirmiers de partir en stage dans un autre pays :

- la mobilité des étudiants et du personnel de l'enseignement supérieur soutenue par des fonds de politique intérieure
- la mobilité des étudiants et du personnel de l'enseignement supérieur soutenue par des fonds de politique extérieure.

1.1 LE PROGRAMME ERASMUS+

Mobilité des étudiants et du personnel de l'enseignement supérieur soutenue par des fonds de politique intérieure:

Les mobilités de l'enseignement supérieur soutenues par des fonds de politique intérieure permettent à tous les profils de l'établissement de partir en mobilité dans l'un des 27 pays de l'Union européenne et des pays tiers associés : Macédoine, Islande, Liechtenstein, Norvège, Serbie et Turquie. Ainsi, les étudiants infirmiers peuvent effectuer une mobilité d'étude et de stage pour enrichir leur carrière. Les enseignants ont également la possibilité de vivre une mobilité d'enseignement ou de formation afin d'échanger des bonnes pratiques à l'échelle européenne. Les accords interinstitutionnels établis dans ce cadre régissent la mobilité sortante et entrante.

Mobilité des étudiants et du personnel de l'enseignement supérieur soutenue par des fonds de politique extérieure.:

Les mobilités de l'enseignement supérieur soutenues par des fonds de politique extérieure permettent de développer des partenariats avec des établissements de pays tiers non associés, et donc hors de l'Union européenne. L'établissement qui soumet le projet obtient des fonds qui financeront l'ensemble des mobilités sortantes et entrantes. Ces partenariats sont l'occasion de favoriser de nouveaux partenariats par des rencontres entre formateurs et la mobilité des étudiants.

FOCUS Croix-Rouge Compétence ARA

Croix-Rouge Compétence ARA a pu développer des partenariats avec plusieurs pays, et notamment approfondir les relations avec l'Université nationale des sciences médicales de Mongolie à Darkhan (Mongolie). Dans ce cadre, certains formateurs français et mongols ont pu partir en mobilité chaque année depuis 2014, en partie grâce aux fonds alloués lors de l'appel à projets de 2017. Ils ont pu découvrir concrètement les systèmes de santé, les structures de soins et les référentiels d'études respectifs.

1

.2 AUTRES PROGRAMMES

En plus du programme Erasmus+, d'autres programmes de financement permettent de développer des partenariats dans toutes les régions du monde. Ces programmes peuvent également être l'occasion d'accueillir des étudiants internationaux au sein de votre établissement. Voici un aperçu des partenaires du projet Care For Europe !

En France, les conseils régionaux attribuent des bourses aux étudiants de l'enseignement supérieur qui partent à l'étranger pour effectuer une partie de leurs études. Grâce au budget accordé chaque année par la région Auvergne-Rhône-Alpes, environ 150 étudiants bénéficient d'une aide financière pour leur mobilité internationale. Les étudiants partent généralement pour des stages de 5 semaines dans des établissements de santé sur tous les continents : Togo, Bénin, Pérou ou Sri Lanka, pour ne citer que quelques pays.

Les étudiants de la Laurea UAS ont également plusieurs possibilités pour suivre une partie de leur cursus à l'international. L'institution finlandaise participe au "European Nursing Module", un réseau dont le "principe est de développer un module auquel peuvent accéder les élèves infirmiers étudiant dans ces programmes". Dans ce cadre, c'est la Laurea UAS qui accorde une bourse aux étudiants. Elle fait également partie du réseau Nordplus qui permet la mobilité entre les pays nordiques et baltes. Le programme offre ses propres bourses de mobilité. La Laurea UAS a également développé un double diplôme avec le Nazareth College (New York, USA) et plusieurs accords bilatéraux avec des pays hors Union européenne. Ces accords incluent à la fois la mobilité sortante et entrante et permettent ainsi d'accueillir des étudiants internationaux du monde entier.

1.2 AUTRES PROGRAMMES

L'UdL Mobility permet des séjours académiques dans des universités ne participant pas au programme Erasmus+ et avec lesquelles elle a signé des accords bilatéraux spécifiques pour l'échange d'étudiants. Les étudiants sélectionnés peuvent effectuer une période d'études pendant l'année universitaire dans l'établissement d'enseignement supérieur étranger où ils ont obtenu une place.

Parmi les pays ayant signé des accords, citons Andorre, l'Argentine, le Brésil, le Canada, la Chine, le Chili, la Colombie ou l'Uruguay. De même, le programme de stages JADE, subventionné par le groupe Santader, permet aux étudiants de sept universités mexicaines avec lesquelles l'UdL a un accord, de bénéficier d'une aide financière afin de réduire l'impact économique qui en résulte pour l'étudiant.

Récemment, l'université de Pécs a rejoint l'alliance "European Digital UniverCity (EDUC)", avec cinq autres universités européennes. Cette alliance offre un large éventail de scénarios innovants de mobilité et d'échange pour les étudiants, les enseignants et le personnel des universités impliquées. Toutefois, il s'agit encore d'un programme très récent pour l'université hongroise, en particulier pour la faculté des sciences de la santé, qui découvre encore comment les étudiants, notamment les étudiants en soins infirmiers, peuvent bénéficier de ses nombreuses possibilités.



1.2 AUTRES PROGRAMMES

Au cours de l'année universitaire 2021-2022, l'Université de Pécs a pu accueillir deux étudiants français dans le cadre de la mobilité EDUC Gap Year, et un appel à candidatures a été lancé pour que les étudiants puissent participer au programme.

L'Université de Pécs est constamment à la recherche de nouvelles opportunités internationales et d'échanges pour ses étudiants de plus en plus nombreux. La Faculté des sciences de la santé participe également, sur demande, à des programmes d'été et d'hiver personnalisés. Les cours d'été et d'hiver sont conçus pour élargir les connaissances des étudiants dans leurs domaines d'études universitaires, mais les étudiants peuvent également acquérir des expériences enrichissantes et directes en Europe tout en étant immergés dans la culture hongroise unique et accueillante. Ces cours personnalisés sont conçus pour offrir des expériences éducatives efficaces dans un environnement sûr et convivial et répondent aux besoins éducatifs des groupes d'étudiants de certaines universités partenaires. Ces programmes sur mesure offrent aux étudiants la possibilité de combiner éducation et immersion culturelle, tout en obtenant des crédits pour leur diplôme. La durée des programmes est adaptée aux besoins spécifiques des universités partenaires et peut aller d'une à huit semaines. Tous les participants reçoivent un certificat de réussite à la fin du programme.



1

METTRE EN PLACE DES SEMESTRES .3 INTERNATIONAUX

Afin d'ouvrir le programme au plus grand nombre, et en lien avec les aspects linguistiques inhérents à l'expérience, il peut être opportun de mettre en place des semestres internationaux en anglais. Cela permettra aux étudiants de découvrir un nouveau système de santé même s'ils ne parlent pas la langue de leur pays d'accueil. La mise en place de ces programmes spécifiques nécessite des démarches de recherche afin de trouver des lieux de stage qui pourront accompagner les étudiants infirmiers en anglais.

La Laurea UAS a instauré un semestre international appelé " Mobility Window " à l'automne 2019 pour promouvoir et faciliter les échanges d'étudiants entrants et sortants. Le semestre international comprend des enseignements théoriques, des ateliers de compétences en soins infirmiers, des séquences de simulations et un stage clinique, et il est prévu pour le quatrième semestre des études spécifiques en soins infirmiers. Les enseignements théoriques, les ateliers et les simulations sont dispensés en anglais à tous les étudiants, ce qui permet aux étudiants étrangers de participer facilement aux cours. Les enseignements sont axés sur les soins infirmiers et le bien-être des patients à différents stades de la vie, par exemple, les soins aux enfants et aux adolescents, à la maternité et aux personnes âgées. Les enseignements mettent également l'accent sur les soins infirmiers pour les groupes vulnérables ainsi que sur les soins infirmiers multiculturels.

Cet aménagement permet aux étudiants internationaux d'étudier avec ceux de Laurea et d'effectuer un stage clinique après leurs cours. La "Mobility Window" a également été une étape recommandée pour les étudiants en soins infirmiers de Laurea en vue de partir à l'étranger. En raison de réformes substantielles du programme d'études en soins infirmiers de Laurea, le semestre international ne pourra plus être inclus dans les études, après l'automne 2022. Cependant, Laurea propose de plus en plus de programmes de diplôme en soins infirmiers en anglais, ce qui permet d'intégrer les étudiants entrants dans les groupes d'étudiants.

1.3 METTRE EN PLACE DES SEMESTRES INTERNATIONAUX

La faculté des sciences de la santé de l'université de Pécs propose de nombreux programmes diplômants à temps plein aux étudiants internationaux intéressés par les sciences de la santé. Actuellement, les étudiants internationaux peuvent s'inscrire dans un programme de licence en soins infirmiers, diététique et physiothérapie.

Parallèlement, l'établissement propose également des programmes de master anglophones en soins infirmiers (Advanced Practice Registered Nurse) avec des spécialisations en soins intensifs ou primaires, en recherche en laboratoire clinique. À partir de l'année universitaire 2022-2023, l'établissement lancera un programme de master international en physiothérapie. Pour ceux qui s'intéressent aux carrières universitaires, la Faculté des sciences de la santé propose également un programme de doctorat en sciences de la santé.

Le contenu de ces programmes internationaux est élaboré selon les normes européennes. Les diplômes de licence en soins infirmiers acquis à la Faculté des sciences de la santé sont automatiquement reconnus dans l'Union européenne, conformément au droit communautaire.



1

ASSURER UNE DISSEMINATION OPTIMALE

.4 DES RESULTATS

Lorsqu'un établissement est impliqué dans le programme Erasmus+, il s'engage à communiquer sur sa politique internationale et sur toutes les actions menées dans le cadre du programme.

Il est essentiel de promouvoir les expériences des étudiants en soins infirmiers, qu'ils soient entrants ou sortants. En effet, valoriser ces opportunités est un moyen de susciter l'intérêt des autres étudiants pour le programme et de donner envie aux professionnels de santé d'accueillir à leur tour des étudiants internationaux. Il s'agit également de mettre en avant les aspects positifs de ce type d'échange et les avantages pour toutes les parties concernées, y compris les patients qui seront en contact avec les étudiants entrants.

En collaboration avec le service communication, le coordinateur des relations internationales participe activement à la création d'outils de communication. Les témoignages peuvent être rédigés et inclus dans des brochures dédiées aux activités internationales de l'institution. Ils peuvent également prendre la forme de vidéos d'interviews d'étudiants ayant fait l'expérience de la mobilité, qui sont publiées sur le site internet de l'établissement et sur les réseaux sociaux.

Les événements visant à promouvoir la mobilité sont une excellente occasion de mettre en avant les témoignages d'étudiants. Parmi eux, les Erasmus Days ont lieu chaque année en octobre. Pendant trois jours, tous les établissements impliqués dans le programme sont invités à mettre en place des actions pour promouvoir le programme Erasmus+ et la richesse de la mobilité.

Croix-Rouge Compétence ARA organise chaque année un événement régional qui réunit les étudiants infirmiers concernés par un départ dans le cadre du programme Erasmus+ et les référents. C'est un autre moment opportun pour mettre en valeur les témoignages d'expériences précédentes.

1.4 ASSURER UNE DISSEMINATION OPTIMALE DES RESULTATS

Les newsletters sont également un outil de communication intéressant car elles peuvent donner plus de détails sur l'action promue. Elles peuvent être ciblées en fonction du réseau que l'on souhaite atteindre : en interne auprès des formateurs et des employés, et en externe auprès des professionnels de santé qui accueillent nos étudiants infirmiers en stage.

La qualité de l'accompagnement personnalisé a également un impact sur la réussite de la mobilité et par conséquent sur la volonté des étudiants concernés d'encourager leurs pairs à tenter l'expérience. Ainsi, Croix-Rouge Compétence ARA a mis en place un bureau des relations internationales composé de 21 référents Erasmus+ pour conseiller les étudiants infirmiers. De même, au sein de la Laurea UAS, le coordinateur de mobilité académique (affecté à la formation en soins infirmiers) a un rôle important en matière de communication et d'information. Le coordinateur de la mobilité académique travaille comme enseignant tuteur pour les étudiants en soins infirmiers en échange et comme lien entre les étudiants et les unités de stage clinique.

L'université de Pécs s'efforce de faire en sorte que les étudiants bénéficient des opportunités de mobilité. L'une des manières de le faire est de demander aux étudiants qui sont en mobilité Erasmus de créer du contenu sur les différents réseaux sociaux de l'université. Sur Instagram, il y a une campagne de mise à disposition, c'est-à-dire que les étudiants Erasmus prennent en charge le compte Instagram pendant une semaine et partagent leurs expériences et leurs photos de l'étranger. À la fin de leur mobilité, les étudiants doivent également soumettre un rapport sur leur mobilité, et ces rapports sont publiés sur le site web de l'université consacré à la mobilité, afin que d'autres personnes aient également envie de postuler pour une mobilité.



PART 2

PARTENAIRES DE L'ENSEIGNEMENT SUPÉRIEUR



2

.1 IDENTIFIER LES PARTENAIRES PERTINENTS

Outre la Charte Erasmus+, une autre condition de participation active aux activités de mobilité Erasmus+ est la mise en place d'accords interinstitutionnels. Ces accords ont pour objet de régler les conditions de la mobilité entre les partenaires, et de préciser les flux entrants et sortants pour les étudiants et le personnel enseignant et non enseignant. Les conventions sont valables pour la période de 7 années du programme et doivent être renouvelées à chaque échéance. C'est l'occasion de faire le point sur les activités mises en œuvre et de rééquilibrer les flux si nécessaire.

Avant de se lancer dans la recherche de partenaires, il est important de bien définir les besoins de l'établissement, en fonction de la politique internationale et des objectifs fixés dans la candidature à la charte Erasmus+. Il est également nécessaire d'étudier les besoins et parfois les compétences linguistiques des étudiants et du personnel afin de démarrer avec des opportunités de mobilité qui leur permettront de faire l'expérience sans les mettre en difficulté. Les institutions examinent continuellement les domaines d'enseignement qui nécessitent l'extension des partenariats, en prenant en considération les besoins des étudiants et des enseignants.

Afin de développer un réseau de partenaires issus d'établissements d'enseignement supérieur proposant des diplômes en soins infirmiers, plusieurs pistes sont possibles.

COMITÉ INTERNE

L'approche pour trouver un partenaire varie en fonction de l'organisation des institutions. Par exemple, Laurea UAS dispose d'un conseil consultatif international (IAB) composé d'experts internationaux de l'enseignement supérieur, dont la vaste expertise soutient le développement stratégique de opérations de Laurea UAS. Le conseil consultatif offre des avis et des propositions à la direction de Laurea, et soutient notamment son internationalisation et le renforcement de ses activités de R&D.

2.1 IDENTIFIER LES PARTENAIRES PERTINENTS

PLATEFORMES EN LIGNE

De nombreuses plateformes permettent aux universités d'entrer en contact les unes avec les autres, soit pour trouver des institutions actives dans le domaine de l'éducation en Europe, soit directement pour trouver des partenaires pour des projets de coopération. Ces plateformes étant équipées de moteurs de recherche avancés, il est tout à fait possible de filtrer les demandes par secteurs et trouver des établissements d'enseignement supérieur qui proposent des diplômes en soins infirmiers.

La Commission européenne, à travers le programme Erasmus+, a développé la plateforme "[Erasmus+ project results](#)" sur laquelle les établissements impliqués publient les résultats de leurs projets. Elle permet de rechercher des projets par thème, mais aussi d'explorer les résultats des projets terminés. Ainsi, il est possible de trouver des universités qui proposent un cursus en soins infirmiers, et qui travaillent sur des problématiques spécifiques potentiellement intéressantes pour votre établissement.

Dans le même esprit et mise à disposition par la Commission européenne, [la plateforme EPALE](#) présente les résultats des projets et donne aux institutions la possibilité de trouver des partenaires de projet. Il est possible de filtrer par pays, type d'activité, type d'organisation et période de projet.

[Le site EUPartnersearch](#) est également un outil intéressant. Il encourage l'échange d'idées et le développement de partenariats afin d'améliorer la collaboration entre les institutions européennes ainsi que l'échange de bonnes pratiques.



2.1 IDENTIFIER LES PARTENAIRES PERTINENTS

SEMINAIRES DE CONTACT

Les Agences nationales Erasmus+ organisent régulièrement des "TCA" (Training Cooperation Activities) qui permettent aux acteurs de l'éducation en Europe de se rencontrer autour de thèmes spécifiques, toujours liés au secteur de l'éducation. Elles permettent des rencontres et l'échange de bonnes pratiques. Certains événements, appelés séminaires de contact, sont consacrés à la recherche de partenaires et au développement d'idées de projets. Le site SALTO est un outil ressource pour trouver les CAW (Center for Academic Writing) susceptibles d'intéresser votre établissement.

METTEZ À PROFIT VOTRE RÉSEAU

Lorsque l'on a déjà des partenaires mais que l'on souhaite élargir son réseau, il ne faut pas hésiter à échanger avec ses contacts pour obtenir des pistes. Les établissements d'enseignement supérieur en soins infirmiers impliqués dans le programme Erasmus+ ont un objectif commun : internationaliser les cursus et donner des opportunités de mobilité enrichissantes à tous les profils impliqués dans ces formations.

Par conséquent, votre partenaire sera ravi de vous fournir des contacts si vous arrivez avec une demande spécifique sur une zone géographique ou concernant un aspect particulier des soins infirmiers.

DEMANDEZ AUX ETUDIANTS !

Au sein de Croix-Rouge Compétence ARA, il arrive que les étudiants contactent le coordinateur Erasmus+ en exprimant leur intérêt pour une zone géographique et plus particulièrement pour un pays ou une ville. Ils identifient alors un partenaire potentiel et le coordinateur prend alors le relais. La faisabilité du partenariat est alors étudiée en fonction de la politique internationale développée par l'établissement, mais aussi en fonction du cursus proposé. C'est aux équipes pédagogiques de vérifier la pertinence du partenariat au regard de ces différents éléments. Même si cette façon d'établir des partenariats est moins courante, elle reste un moyen d'initier des échanges avec d'autres universités en Europe.

Et pourquoi ne pas sonder directement vos étudiants pour savoir ce qu'ils veulent faire ?

2.2 LES CONTACTER !

Comme mentionné ci-dessus, il est préférable de définir vos objectifs avant de contacter un partenaire potentiel. Il est également important de se renseigner sur l'université, car il peut exister plusieurs cursus communs qui permettraient d'ouvrir le partenariat à d'autres domaines de formation.

Selon la taille de l'établissement, les personnes chargées de développer les partenariats varient. Certaines universités disposent d'un département dédié, tandis que les petits établissements d'enseignement supérieur emploient une personne pour coordonner toutes les activités internationales. Le choix de la personne de contact est très important car la personne en charge des partenariats peut être un employé administratif et ne sera donc pas la mieux placée pour discuter des questions pédagogiques du partenariat.

Enfin, il est essentiel de bien étudier la capacité de votre établissement d'enseignement supérieur à définir des flux de mobilité avec votre futur partenaire. Il faut être en mesure de respecter les engagements pris lors de la signature de l'accord interinstitutionnel et d'en assurer le bon déroulement.

Les salons sont un bon moyen d'entrer en contact avec des partenaires nouveaux ou établis. Le Bureau des relations internationales de l'Université de Lleida, conjointement avec le service d'information et d'orientation universitaire, participe à des actions de promotion de l'offre éducative de l'UdL. Par exemple, au cours de l'année universitaire 2021-2022, l'UdL a eu une présence directe dans 5 foires internationales virtuelles visant à attirer les étudiants :

- salon virtuel Study in Spain - Colombia, Peru and Ecuador.
- salon virtuel Study in Spain - Brésil et pays africains lusophones.
- Virtual Europosgrados - Mexique.

2.2 LES CONTACTER !

En complément, l'UdL est également présente lors d'événements dans le secteur de l'enseignement supérieur. Par exemple, en format virtuel lors de la conférence annuelle de l'Association européenne de l'éducation internationale (EAIE) et en présentiel lors de la conférence "NAFSA : Association of International Educators".

À l'université de Pécs, le directeur des affaires étrangères écrit une lettre de proposition aux directeurs internationaux et aux centres des universités concernées, leur offrant la possibilité d'une discussion personnelle en ligne sur les possibilités de collaboration. La proposition comprend une brève présentation des programmes, ainsi que les liens vers les plateformes en ligne où ils peuvent obtenir des informations détaillées.



2.3 RÉSEAUX EUROPÉENS DANS LE DOMAINE DES SOINS INFIRMIERS

Les réseaux européens dans le domaine des soins infirmiers et de la formation en soins infirmiers sont des moyens potentiels de trouver des partenaires pour l'échange d'étudiants et pour d'autres formes de coopération internationale. Par conséquent, la participation à certains des réseaux identifiés et répertoriés peut être bénéfique en termes d'internationalisation de la formation en soins infirmiers dans votre institution.

COHEHRE

Organisme de formation qui s'occupe des questions relatives à l'éducation et à la formation des professionnels de la santé et des services sociaux dans l'Union européenne.

EFN, European Federation of Nurses Associations

L'EFN représente la profession infirmière et ses intérêts auprès des institutions européennes. Représentant 3 millions d'infirmières à travers 36 associations nationales d'infirmières au niveau européen, l'EFN est la voix indépendante de la profession infirmière.

ENNE, The European Network of Nursing in Higher Education

ENNE est le réseau européen des formations en soins infirmiers au niveau licence. L'objectif principal de l'ENNE est de soutenir les innovations visant à améliorer la qualité de l'enseignement des soins infirmiers et d'élargir les horizons des étudiants en ce qui concerne l'environnement de travail européen, conformément à la directive UE/2013/55, indépendamment des différences régionales. Le partage de l'expertise et l'offre de projets communs sont des stratégies clés au sein de l'ENNE.

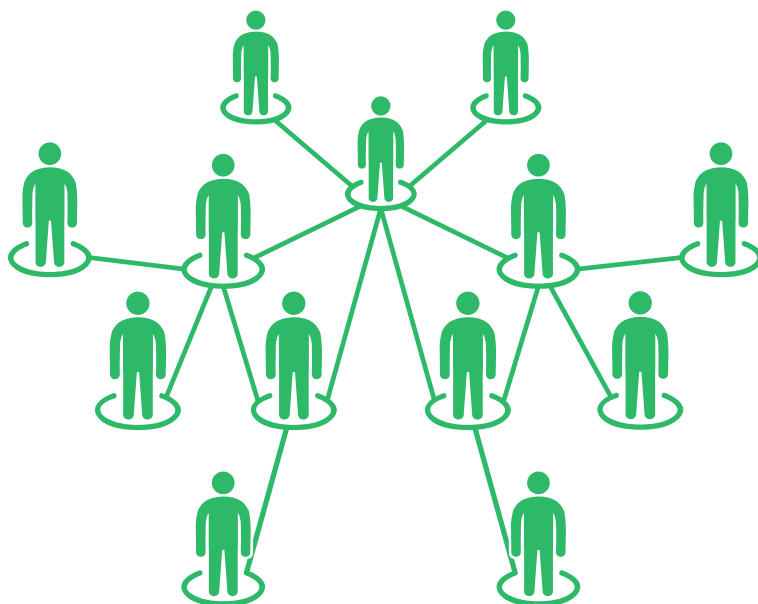
2.3 RÉSEAUX EUROPÉENS DANS LE DOMAINE DES SOINS INFIRMIERS

FINE, European federation of educators in nursing science

FINE est une organisation internationale, non gouvernementale et à but non lucratif. Sa mission consiste à promouvoir l'excellence de l'enseignement infirmier, ainsi que l'acquisition de compétences et la formation continue des infirmières enseignantes dans les pays de la région européenne de l'Organisation mondiale de la santé, afin de mieux répondre aux besoins de santé en constante évolution de leurs populations.

UDINE-C

Un réseau professionnel informel, créé en 2007, juste au moment où le développement de l'Espace européen de l'enseignement supérieur était en cours, ce qui a suscité de nombreux changements dans le domaine des soins infirmiers également. De nombreuses infirmières du monde entier ont rejoint ce groupe informel. Actuellement, il compte 47 membres de 15 pays, impliquant 20 universités dans le monde.



PART 3

RÉSEAUX DE STRUCTURES DE STAGES CLINIQUES



3

1 IDENTIFIER DES STRUCTURES DE STAGE

La pratique clinique est une partie fondamentale des études d'infirmières. Pour cela, il est nécessaire d'avoir un contact direct entre les instituts de formation en soins infirmiers et les centres de soins de santé à différents niveaux, qu'il s'agisse d'hôpitaux ou de soins primaires. Dans le cas des étudiants internationaux, ce contact est encore plus nécessaire afin de pouvoir répondre aux besoins spécifiques et résoudre les éventuelles difficultés.

Le développement et la mise en place d'un réseau de structures de soins qui accueilleront les étudiants en stage dépendent de l'organisation de l'institut de formation ou de l'université. Comme nous l'avons vu dans la partie 2 sur la prise de contact avec les universités partenaires potentielles, les personnes chargées de développer ce réseau varient d'une institution à l'autre.

Chacun des 5 instituts de formation de Croix-Rouge Compétence ARA dispose d'un coordinateur des stages cliniques. Afin d'identifier les structures, le coordinateur prend en compte les retours des différents étudiants, et veille à ce que la localisation géographique soit facilement accessible par les transports en commun. En contactant la structure de stage potentielle, une discussion est nécessaire pour s'assurer de la capacité d'accueil des étudiants et des conditions d'accueil. Il est également nécessaire de discuter de la connaissance du programme Erasmus+ avec les équipes sur place. Si nécessaire, le coordinateur Erasmus+ peut rencontrer le cadre de santé pour présenter le programme et les avantages de l'accueil d'un étudiant entrant. Par ailleurs, le personnel identifiera le ou les professionnels parlant d'autres langues, ou volontaires pour soutenir l'étudiant.



3.1 IDENTIFIER DES STRUCTURES DE STAGE

Au sein de Laurea UAS, le coordinateur de la mobilité académique collabore avec les coordinateurs de placement en stage pour identifier les unités appropriées pour les étudiants entrants. Par conséquent, il est très important que le coordinateur du placement académique reçoive des informations adéquates sur les antécédents de l'étudiant entrant, telles que les études théoriques cliniques et les stages cliniques effectués par l'étudiant.

La Faculté des soins infirmiers et de physiothérapie de l'Université de Lleida collabore avec le système de santé public et privé pour faciliter le placement des étudiants. Dans l'hôpital principal de la ville, il y a un responsable des stages pour les étudiants Erasmus qui est chargé de les orienter et de coordonner les mentors responsables des étudiants dans chacune des unités. En outre, au début de la formation clinique, il y a une journée d'accueil où l'on enseigne tout ce qui est nécessaire pour connaître l'hôpital et la façon de travailler. Ceci est adapté aux besoins particuliers des étudiants internationaux, en fonction des barrières linguistiques et de leurs études.

La faculté des sciences de la santé de l'université de Pécs coopère avec de nombreux hôpitaux universitaires dans le cadre du centre clinique de l'université de Pécs. La mise en stage des étudiants a lieu dans ces établissements. En outre, il incombe au coordinateur des stages cliniques de l'institut des sciences infirmières de trouver d'autres partenaires pour les stages (par exemple, des médecins généralistes).

Les enseignants cliniques sont des personnes de contact importantes dans les organisations de soins de santé car ils peuvent également participer à la recherche d'unités de placement pour ces étudiants. Dans l'ensemble, une collaboration étroite entre le coordinateur de la mobilité académique et les organismes de soins de santé joue un rôle important dans l'identification et la recherche d'unités de placement appropriées pour les étudiants d'échange entrants. La plupart des unités sont en mesure d'accueillir des étudiants internationaux car il y a généralement des infirmières référentes qui parlent et comprennent couramment l'anglais.

3

VALORISER L'IMPACT POSITIF DE L'ACCUEIL D'UN ÉTUDIANT INTERNATIONAL

Lors de nos discussions sur le projet et ses objectifs, nous avons constaté que tous les professionnels de santé ne voient pas la valeur ajoutée de l'accueil d'un étudiant international dans leurs équipes. Plusieurs raisons peuvent expliquer cette réticence. En effet, certaines personnes n'ont jamais eu d'expérience de mobilité et ne sont tout simplement pas sensibilisées à l'interculturalité. Ils ne connaissent donc pas les programmes tels qu'Erasmus+ par exemple. Pour d'autres, ils voient l'accueil d'un étudiant international au sein de leur équipe comme une charge de travail supplémentaire, et donc une contrainte plutôt qu'un atout.

D'après le retour d'expérience des équipes soignantes ayant affaire à des étudiants internationaux en milieu clinique, ceux-ci peuvent bénéficier d'une amélioration de leurs compétences linguistiques. Cela peut également être bénéfique d'un point de vue interculturel. En travaillant avec des étudiants étrangers, on peut apprendre beaucoup sur la culture et le système de santé d'un autre pays, ou sur les différences dans les rôles de chaque professionnel de santé dans différentes sociétés, et c'est donc aussi une excellente occasion d'échanger des expériences professionnelles multiculturelles et des bonnes pratiques, dont chaque partie peut tirer un grand profit. Cela favorise le développement de la compétence culturelle du personnel, ce qui profite à la fois aux équipes de soins de santé et aux patients.

Travailler dans une équipe avec des étudiants internationaux crée la possibilité de se faire de nouveaux amis, et des relations amicales qui durent longtemps après la fin du stage. Travailler avec des étudiants internationaux crée de nouveaux stimuli pour le personnel de l'hôpital, ce qui peut être utile dans le travail des professionnels de santé.

Cette partie du guide vise à vous donner des arguments pour appuyer votre démarche auprès des professionnels de santé et mettre en évidence les avantages d'une telle expérience. Ils sont basés sur des témoignages que nous avons recueillis auprès de professionnels de santé qui ont l'habitude d'accueillir des étudiants Erasmus+ en stage.

TÉMOIGNAGES DE PROFESSIONNELS



Jessica Couturier Blanc Lanote - France Infirmière en clinique

"Accueillir Julie nous a permis d'avoir une autre vision de la prise en soin des patients de notre service car certains soins ne passent pas forcément comme ici. C'était très intéressant d'avoir une autre façon de voir les choses car elle nous apportait souvent des comparaisons très enrichissantes. Nous avons aussi passé de bons moments car bien que nous étions elle et moi francophones, nous avons des expressions différentes pour dire les choses. Elle nous a appris plein de choses aussi sur la formation infirmière en Belgique !"

Dorina Pusztai - Hongrie Infirmière, Mentor, professeure assistante

"C'est toujours une bonne expérience et une nouvelle aventure de rencontrer de nouveaux étudiants de différents pays ou de différentes cultures. Ils partagent la structure et le processus de leur formation théorique et de leurs stages cliniques, et ils décrivent les similitudes et les différences, que nous pouvons examiner en détail. Pendant les cours pratiques, ils attirent mon attention sur les lignes directrices ou les recommandations distinctes de certaines interventions infirmières que je peux vérifier pour une utilisation ultérieure."



TÉMOIGNAGES DE PROFESSIONNELS



Sophie Dicchi - France

Cadre de santé et maître de stage

"Accueillir Paola a été un enrichissement porteur de sens, parce que d'abord c'est rencontrer l'Autre dans toutes ses différences culturelles et sociales. C'est aussi un apprentissage par rapport à ses objectifs de stage et ses attentes qui peuvent être différentes, et aussi les objectifs personnels, qui ont fait que ça a été une belle rencontre humaine."



Josep Maria Gutiérrez Vilaplana - Spain

Infirmier coordinateur des stages pratiques

"Mon expérience en tant que mentor d'étudiants Erasmus a été très positive car c'est une occasion spéciale d'apprendre de personnes venant de l'étranger, de cultures différentes et de manières différentes. La plupart des difficultés concernent la langue. En Espagne, tout le monde ne parle pas anglais, il est donc parfois difficile pour nous de comprendre les étudiants étrangers, mais le langage non verbal nous est également utile. En fin de compte, nous pouvons nous comprendre grâce à l'utilisation de dispositifs de traduction. Les gens sont vraiment ouverts et sont toujours prêts à les aider afin de bien communiquer. Les gens ont peur des barrières linguistiques, mais à la fin, si nous essayons, c'est une bonne expérience."

3.2 VALORISER L'IMPACT POSITIF DE L'ACCUEIL D'UN ÉTUDIANT INTERNATIONAL

FOCUS CARE FOR EUROPE

Un film pour promouvoir l'expérience Erasmus+ des étudiants en soins infirmiers

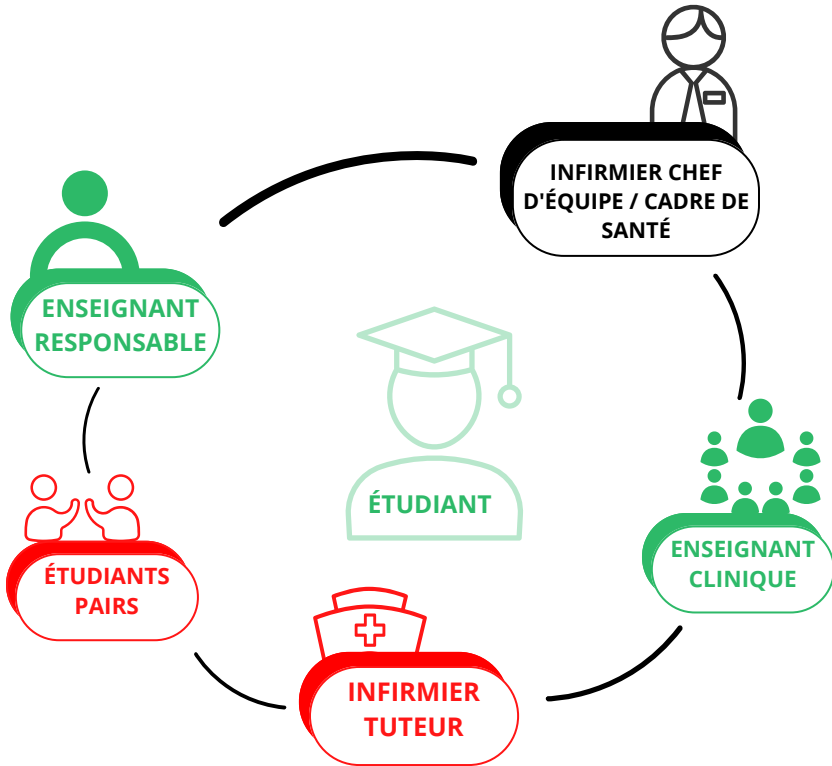
Dans le cadre du projet Care For Europe, nous avons réalisé un film dont l'objectif premier est de "démystifier" les stages Erasmus en soins infirmiers, une pratique encore trop peu connue des professionnels des hôpitaux, des structures sanitaires ou médico-sociales. La méconnaissance entraînant parfois des craintes infondées, il nous a semblé important de démontrer l'enrichissement que ce type de stage apporte à tous les acteurs (étudiants, professionnels, institutions). Pour ce faire, nous avons interviewé des étudiants Erasmus+ entrants et des tuteurs, ainsi que des professionnels de santé, qui ont accueilli et accompagné des étudiants internationaux. Dans ce film, tous les aspects de l'expérience de mobilité sont examinés : la pratique professionnelle infirmière et la compétence culturelle, les aspects linguistiques et plus généralement les bénéfices pour les individus et pour les pratiques cliniques concernées. Ce film est accessible à tous sur le site web du projet Care For Europe et sur sa chaîne Youtube. Il constitue un outil pertinent dans la promotion de l'expérience Erasmus+ en soins infirmiers pour tous ceux qui pourraient être concernés par l'aventure !



3

PERSONNES CONTACTS : MENTORS ET ÉQUIPES DE SOINS

Il est important de mettre en place une équipe au sein de l'établissement de formation (ou de l'université) et des professionnels sur les lieux de stage avant que la mobilité n'ait lieu. Il faudra ensuite définir et partager les missions de chacun des acteurs impliqués dans la mobilité de l'étudiant, afin de couvrir tous les aspects importants tels que la pédagogie, ou l'administration ainsi que les aspects pratiques.



3.3 PERSONNES CONTACTS : MENTORS ET ÉQUIPES DE SOINS



Travaille en tant que mentor de l'étudiant pendant le stage clinique et donner des conseils sur les questions pratiques du stage clinique.



L'infirmière tutrice est responsable de l'encadrement, de l'orientation et du soutien des étudiants dans le milieu hospitalier.



Les étudiants en échange peuvent toujours contacter le chef de service, par exemple lorsque l'infirmier tuteur est absent et qu'aucun infirmier n'a été désigné comme tuteur.



Il existe des enseignants en soins infirmiers cliniques qui soutiennent les étudiants, en particulier dans les grands hôpitaux. L'enseignant clinique peut être la personne qui accueille l'étudiant en échange à l'hôpital et oriente brièvement les étudiants entrants en termes d'organisation et de pratiques les plus importantes.



Outre les professionnels de la santé et les médecins, des étudiants de l'université sont également chargés d'aider les étudiants en stage lors de leurs placements cliniques. Leurs principales tâches consistent à soutenir leurs camarades étudiants à l'hôpital et à combler les lacunes linguistiques que les étudiants étrangers et en échange peuvent rencontrer pendant le stage. Ils jouent également un rôle important en aidant les étudiants en échange à socialiser.

3

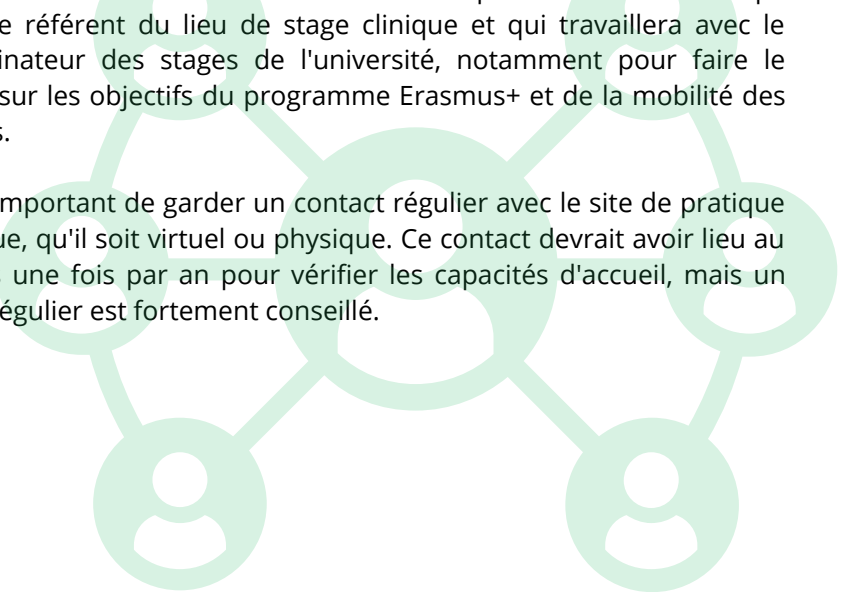
.4

COMMENT MAINTENIR DE BONNES RELATIONS AVEC LES STRUCTURES DE STAGE

Comme nous l'avons vu précédemment, l'accueil et l'accompagnement d'un stagiaire international peut être un défi pour le tuteur et l'équipe soignante. Cela peut être dû à des différences culturelles et à des pratiques professionnelles différentes, mais aussi à des barrières de communication, comme un vocabulaire différent pour différentes procédures de soins par exemple. Ainsi, il est important de maintenir la relation avec le lieu de stage afin de faire partie d'un processus d'amélioration continue. Cela permettra non seulement de faciliter l'intégration des stagiaires, mais aussi de maintenir la volonté de l'établissement de soins d'accepter des stagiaires.

La relation avec le lieu de stage doit être abordée comme un partenariat à long terme et non comme une structure de placement occasionnel. Il est essentiel d'identifier une personne de contact qui sera le référent du lieu de stage clinique et qui travaillera avec le coordinateur des stages de l'université, notamment pour faire le point sur les objectifs du programme Erasmus+ et de la mobilité des stages.

Il est important de garder un contact régulier avec le site de pratique clinique, qu'il soit virtuel ou physique. Ce contact devrait avoir lieu au moins une fois par an pour vérifier les capacités d'accueil, mais un suivi régulier est fortement conseillé.



3.4 COMMENT MAINTENIR DE BONNES RELATIONS AVEC LES STRUCTURES DE STAGE

Avant la mobilité, le terrain de stage a besoin de certaines informations pour anticiper l'organisation de l'accueil : par exemple, les motivations, les objectifs et les compétences de l'étudiant entrant. Le référent pédagogique rencontre toujours l'équipe avant le début du stage avec l'étudiant Erasmus+. Une communication claire avec l'unité garantit le bon déroulement de la collaboration. À l'arrivée de l'étudiant, le référent pédagogique l'accompagne pour rencontrer l'équipe soignante sur place afin de passer en revue les aspects pratiques et les objectifs du stage. Pendant le stage, le conseiller pédagogique est disponible et réactif en cas de problème.

Le coordinateur s'efforce de trouver des solutions et se rend sur le lieu de stage si nécessaire. Après la mobilité du stage, les étudiants et l'équipe soignante peuvent remplir une enquête de satisfaction, ce qui est un moyen d'améliorer les conditions d'accueil et de construire une relation forte et collaborative avec le lieu de pratique clinique.

Au sein de Laurea UAS, la collaboration en dehors des pratiques cliniques est également mise en place pour enrichir la relation : des projets ou des thèses sont menés ensemble.

Le point rouge

LA LETTRE D'INFORMATION CROIX-ROUGE COMPÉTENCE AUVERGNE-RHÔNE-ALPES

SEPTEMBRE 2022 NUMÉRO 16

croix-rouge française

La filière formation dévoile sa nouvelle marque Croix-Rouge Compétence et se fédère autour d'une mission et d'une identité unique

LA FILIÈRE FORMATION DE LA CROIX-ROUGE FRANÇAISE DÉVOILE SA NOUVELLE IDENTITÉ - CROIX-ROUGE COMPÉTENCE - UNE MARQUE POUR FÉDÉRER AUTOUR D'UNE MISSION ET D'UNE IDENTITÉ UNIQUE ET RÉVÉLER LA CROIX-ROUGE FRANÇAISE ŒUVRE EN TERMES DE FORMATION DEPUIS DÉJÀ PLUS DE 150 ANS.

A travers ce nom, la Croix-Rouge affirme sa place de pionnière en matière de formations sanitaires et sociales. Elle ancre dans l'ensemble de ses activités, l'objectif constant d'un impact societal avéré. Elle s'engage notamment à professionnaliser les individus pour répondre aux enjeux de société actuels et futurs tandis que sa vision de l'évolution des métiers lui a permis d'assurer une constante adaptation de son offre de formation et une réponse adaptée aux besoins d'un monde professionnel en mutation permanente.

Un ancrage sur l'ensemble du territoire, une seule identité

Fruit du rapprochement de ses instituts régionaux de formation sanitaire et sociale (IRFSS), Croix-Rouge Compétence est aujourd'hui la révélation d'un réseau d'instituts de formation et de centres de formation qui ont œuvré pour le développement des compétences des futurs professionnels ou des professionnels déjà en poste. Sa nouvelle identité s'inscrit pleinement dans cet héritage et rassemble ces différentes structures qui ont écrit son histoire sous une seule et même marque. Cette nouvelle identité est une des pierres de l'édifice de la démarche d'évolution opérée depuis 2020.

Compétence du latin *competere* : chercher à obtenir, ensemble, se rencontrer, coïncider, s'accorder, convenir... Un nom qui porte une promesse à toutes celles et ceux qui nous choisissent : l'émancipation par la transmission de la compétence pour offrir la possibilité à chacun de trouver sa juste place dans la société et le monde.

Un outil au service de la visibilité de cette nouvelle identité

Pour accompagner sa nouvelle identité, Croix-Rouge Compétence se dote d'un nouveau site internet. Il a été conçu et adapté aux parcours utilisateurs des différents publics que nous pouvons accompagner. Son ergonomie est tout autant adaptée à la recherche d'informations sur nos formations qu'à la valorisation de la vie de nos établissements.

Mieux que des mots, allez voir par vous-même : competence.croix-rouge.fr

Croix-Rouge Compétence poursuivra son engagement à vos côtés pour former les professionnels de demain et répondre aux besoins et évolutions du secteur.

Un nom qui marque notre engagement pour un futur de collaborations fructueuses afin de construire ensemble de nouvelles capacités, utiles aux individus et à la société.

PART 4

ACCUEIL DES ETUDIANTS INTERNATIONAUX



4.1 AVANT LA MOBILITÉ

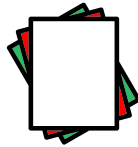
La session d'information donne la première impression générale sur l'établissement d'accueil et le système dans lequel se déroule le stage. Il est donc primordial de fournir aux étudiants des renseignements essentiels sur leur stage bien avant leur arrivée.

Afin de permettre aux étudiants de préparer au mieux leur future expérience de mobilité et de pratique clinique, il est nécessaire d'assurer une bonne transmission de l'information. Tout d'abord, toutes les informations utiles doivent être disponibles sur le site web de l'institut de formation.



FACT SHEET

Rassemble toutes les informations utiles sur les institutions, y compris les contacts ou les procédures de candidature.



SYLLABUS

Liste des cours et des pratiques cliniques disponibles pour les étudiants entrants avec les ECTS correspondants



CALENDRIER ACADÉMIQUE

Dates importantes des semestres.



PROCÉDURE DE CANDIDATURE ET DOCUMENTS LIÉS



GUIDE D'ACCUEIL

4.1 AVANT LA MOBILITÉ

En cas de questions au moment où l'étudiant construit son plan de cours, le référent Erasmus est à sa disposition pour fournir de plus amples informations sur le contenu du cours ou le contenu de la pratique auprès de l'institut responsable du programme éducatif concerné. En cas de mobilité de stage, il est essentiel, dans le cadre du processus de candidature, de se mettre d'accord sur le contenu du stage clinique afin que le coordinateur des stages puisse trouver l'endroit le plus approprié pour l'étudiant stagiaire dès que possible. Dans cette optique, il est important d'identifier clairement la personne de contact qui répondra aux questions des étudiants. Parfois, certaines universités ont des départements dédiés uniquement au traitement des candidatures et ces coordinateurs internationaux ne sont pas toujours en mesure de répondre à des questions spécifiques au domaine des soins infirmiers.

Par ailleurs, proposer des activités virtuelles est l'un des meilleurs moyens d'assurer une préparation optimale de la mobilité et, d'une manière générale, de permettre une intégration facile des étudiants à leur arrivée. Ces activités virtuelles peuvent prendre plusieurs formes.

Par exemple, la Laurea UAS développe des formations COIL avec ses institutions partenaires. COIL signifie apprentissage international collaboratif en ligne et associe deux ou plusieurs établissements d'enseignement supérieur. Dans le cadre du COIL, les établissements d'enseignement supérieur travaillent ensemble à l'élaboration d'un programme commun. Les cours COIL sont un bon moyen de sensibiliser les étudiants à la culture et de renforcer leurs compétences culturelles. Dans le contexte des soins infirmiers, les COIL sont également de bonnes occasions d'approfondir la connaissance de la profession d'infirmier et de réfléchir à des questions d'actualité avec des pairs issus de milieux culturels différents.

Toutes ces informations figurent dans un guide mis à la disposition des étudiants sur le site web de l'université.



4.1 AVANT LA MOBILITÉ

FOCUS CARE FOR EUROPE

Un MOOC pour aider les étudiants en soins infirmiers à préparer leurs stages pratiques.

Dans le cadre du projet Care for Europe, nous sommes fiers d'avoir eu l'opportunité de développer un MOOC conçu pour aider les étudiants internationaux en soins infirmiers à préparer leur stage clinique dans un nouveau contexte culturel en France, en Finlande, en Hongrie et en Espagne. Le MOOC comprend quatre modules qui fournissent des informations utiles aux étudiants en soins infirmiers. Ces modules qui offrent des informations précieuses sur la compétence culturelle dans la profession d'infirmier, des informations sur la profession elle-même, et la formation en soins infirmiers dans tous les pays du projet, des informations sur les pratiques de placement clinique telles que la façon de se préparer au stage clinique, le type de soutien que l'étudiant infirmier international reçoit pendant le stage et la façon dont les stages cliniques sont évalués. Le MOOC fournit également des informations utiles sur la culture et la langue qui aideront les étudiants à s'intégrer dans leur nouvel environnement culturel.

Le MOOC a été développé à l'aide de la technologie 360° et d'images panoramiques d'environnements de stages cliniques dans les quatre pays participants. L'étudiant peut effectuer une visite virtuelle des environnements cliniques réels, ce qui facilitera son orientation vers le stage clinique. Le MOOC permettra également aux participants de se rapprocher d'autres étudiants en échange en Europe et de partager leurs expériences.



**DISCOVER
THE MOOC**

4.1 AVANT LA MOBILITÉ



FOCUS CARE FOR EUROPE

Retour d'une étudiante sur le MOOC !



Leire Montoya de Bilbao - Universidad de Salamanca - Espagne

"En ce qui concerne l'accueil que j'aimerais recevoir en tant qu'étudiante en soins infirmiers si j'avais la chance d'effectuer un stage dans un hôpital finlandais, je recommanderais vivement de suivre le cours "Care for Europe Project", car il m'a permis d'en apprendre davantage sur le système de soins de santé en Finlande et de connaître les différentes missions d'une infirmière en fonction du pays dans lequel elle exerce son métier. En outre, apprendre un peu de finnois ne serait pas une mauvaise idée pour ne pas se sentir complètement perdu dans les hôpitaux et les cliniques. Par conséquent, je vous suggère de suivre également le cours "Introduction à la culture finlandaise" qui vous permettra de vous familiariser avec les coutumes de ce pays et de sa population. Enfin, avant de commencer le stage dans le service de placement assigné, j'aimerais que les étudiants étrangers soient autorisés à visiter le lieu de travail quelques jours à l'avance afin de se familiariser avec les employés et les ressources du système de santé finlandais".

4

.2 ARRIVÉE & ACCUEIL

Partir en mobilité dans un autre pays peut être à la fois enthousiasmant et effrayant pour un étudiant international. C'est pourquoi il est important de proposer un dispositif d'accueil et d'accompagnement de qualité qui permettra aux étudiants entrants de prendre un départ rassurant et serein. Ce soutien peut prendre plusieurs formes : administrative, pédagogique, mais aussi plus pratique pour optimiser les chances d'intégration de l'étudiant.

JOURNÉES OU SEMAINE D'ORIENTATION/INTÉGRATION

Les facultés de sciences infirmières doivent promouvoir une intégration adéquate des étudiants internationaux dans les stages pratiques. Cela permet de les insérer dans l'environnement de travail et de leur fournir une formation appropriée en identifiant des mécanismes de résolution des problèmes et des contacts de référence au sein de chaque stage. La connaissance préalable de chaque site réduira l'incertitude des étudiants lorsqu'ils commenceront leur formation clinique. Parmi les activités qui peuvent être menées, citons : des journées d'accueil spécifiques pour les étudiants internationaux, la traduction des brochures d'information sur les stages cliniques et la présence d'une personne de référence au sein de chaque unité.

Selon le type d'institut de formation, l'accueil sera assuré par différents interlocuteurs. Cela peut dépendre du nombre d'étudiants internationaux accueillis ou du type de mobilité. Dans tous les cas, la planification de journées d'intégration permettra à l'étudiant de s'installer sereinement dans sa mobilité.

À la Laurea UAS, la journée d'intégration est obligatoire pour tous les étudiants en échange et, ces dernières années, cet événement a été organisé de manière hybride, ce qui permet aux étudiants de participer à l'événement même s'ils se trouvent dans leur pays d'origine. En général, l'événement a lieu la première semaine d'études et s'adresse à tous les étudiants en échange.

4.2 ARRIVÉE & ACCUEIL

Lorsque l'université reçoit un nombre important d'étudiants Erasmus, ceux-ci sont d'abord accueillis à leur arrivée par le personnel du Bureau des programmes de mobilité et de bourses, dans le cadre de journées centrales de bienvenue organisées à leur intention. Par exemple, la semaine d'accueil à l'UdL permet aux étudiants de suivre un cours de catalan, de passer un test de niveau d'espagnol et d'assister à des séances d'information : Relations internationales, Centre de ressources pour la jeunesse de la mairie et Police autonome catalane (Mossos d'Esquadra).

Ils rencontrent également les coordinateurs de chaque faculté/école : à la faculté de soins infirmiers et de physiothérapie, une réunion d'accueil est organisée au cours de laquelle le coordinateur du stage et le vice-doyen des relations internationales de la faculté expliquent les procédures, et le parcours du stage est convenu avec eux.

SOUTIEN DES ÉTUDIANTS LOCAUX

La découverte culturelle qui fait partie de l'expérience Erasmus+ se fait dans la vie quotidienne de l'étudiant pendant son séjour. De ce point de vue, des liens doivent être établis entre l'étudiant entrant et les étudiants locaux par le biais de différents mécanismes. Les étudiants entrants peuvent grandement bénéficier de l'aide apportée par les étudiants locaux. Ils peuvent donner une meilleure idée de la vie d'un étudiant en soins infirmiers qu'un enseignant en soins infirmiers.



4.2 ARRIVÉE & ACCUEIL

Croix-Rouge Compétence ARA implique le BDE dès l'arrivée des étudiants. Par exemple, il est chargé de faire visiter la ville aux entrants. Les nouveaux étudiants sont également présentés à l'ensemble de la classe. À Laurea UAS, des étudiants tuteurs sont nommés pour chaque nouveau groupe d'étudiants en soins infirmiers et ils peuvent également accompagner les étudiants en programme d'échange. Laurea UAS dispense une formation spécifique aux étudiants tuteurs, et leur travail est reconnu par des ECTS (pour les études optionnelles/complémentaires).

Les étudiants tuteurs sont également un excellent moyen de soutenir les nouveaux étudiants en soins infirmiers et de les aider à s'intégrer à la société et à la vie étudiante. Laurea UAS propose un cours de parrainage aux étudiants locaux. Les étudiants locaux travaillent en tant que "buddy" et apprennent à découvrir une nouvelle personne et une nouvelle culture, ainsi qu'à améliorer leurs compétences linguistiques dans un environnement sûr. Les binômes se rencontrent en dehors des heures de cours. Les étudiants en échange ont également l'occasion de pratiquer la langue locale. Les élèves obtiennent des crédits pour leur participation. Les binômes peuvent organiser des activités pendant leur temps libre en fonction de leurs intérêts communs, et l'étudiant local peut donner de précieux conseils et astuces concernant les études, le stage et la vie en Finlande.



4.2 ARRIVÉE & ACCUEIL

ORIENTATION VERS LE STAGE CLINIQUE

Pendant la semaine d'intégration, et avant le début de la période de stage, l'équipe de Croix-Rouge Compétence ARA organise une rencontre entre l'étudiant et l'équipe de professionnels de santé du lieu de stage. Cette rencontre peut avoir lieu par vidéoconférence ou sur place, ce qui permet à l'étudiant de découvrir son futur lieu de stage.

À la Laurea UAS, les étudiants en échange recevront une information sur le lieu de stage si le placement clinique a été convenu dans le contrat d'apprentissage. La Laurea UAS dispose d'une plateforme d'apprentissage numérique regroupant toutes les informations pertinentes sur les pratiques en matière de placement clinique. Les entrants participeront également à une séance d'information avec les étudiants locaux qui sont sur le point de commencer leur stage. La plupart du temps, l'enseignant tuteur organise également une session distincte d'orientation avant le stage clinique.

Les étudiants doivent connaître les objectifs généraux d'apprentissage pour le stage clinique concerné. Ils doivent également commencer à réfléchir à leurs objectifs d'apprentissage individuels pour le stage avant d'entrer dans l'unité de stage. Leurs objectifs individuels doivent être fondés sur les objectifs généraux, sur les compétences qu'ils possèdent déjà et sur celles qu'ils doivent développer, ainsi que sur les possibilités d'apprentissage offertes par l'unité de stage. Il est donc important que les étudiants réfléchissent et rédigent une description de leurs stages cliniques précédents et des compétences en soins infirmiers qu'ils ont acquises. En outre, afin de se faire une idée des possibilités d'apprentissage, ils doivent se familiariser avec les soins infirmiers de l'unité de stage, par exemple en lisant les descriptions de l'unité (si elles sont disponibles) et en recherchant des informations pertinentes fondées sur des données probantes concernant le domaine spécifique des soins infirmiers. Il est également très important que les étudiants discutent de leurs objectifs d'apprentissage avec leurs mentors lorsqu'ils commencent leur stage. Le rôle des enseignants superviseurs est également important pour guider les étudiants dans la formulation de leurs objectifs et les approuver.

TÉMOIGNAGES: INTÉGRATION



Emmaculate Tamankag - Finlande Maitre de conférence - Laurea UAS

"Du point de vue du stage, l'établissement d'accueil et les hôpitaux doivent collaborer et se mettre d'accord sur certaines questions pratiques, notamment la réservation de certaines semaines de stage pour les étudiants étrangers et la langue du tutorat. Lorsque les étudiants sont bien accueillis sur le lieu de stage, ils ont un sentiment d'appartenance à la communauté de travail et, en fin de compte, un résultat d'apprentissage positif et une expérience positive du stage. Il est impératif d'orienter correctement les étudiants vers les lignes directrices du stage pour assurer la réussite globale de l'expérience de formation. Les acteurs clés sont le coordinateur des stages et le coordinateur des échanges internationaux du programme de formation en soins infirmiers. "



Xenia Boquera - Spain Udl - Étudiante Erasmus+ in Belgique

"Mon tuteur et le directeur m'ont beaucoup aidé et m'ont même donné une lettre de recommandation, ce qui est très bien, car je pense que dans un programme d'études comme le nôtre, en dehors d'une bourse Erasmus+, c'est bien d'avoir une lettre de recommandation de l'hôpital".



TÉMOIGNAGES: INTÉGRATION

Klára Simon - Hongrie

Enseignante assistante, coordinatrice Erasmus
Université de Pécs, Faculté des sciences de la santé

"Nous accordons une importance particulière à l'intégration de nos étudiants étrangers dès leur arrivée. En général, ils effectuent des stages cliniques avec les étudiants en soins infirmiers à temps plein, ce qui leur permet de nouer de nouvelles relations et de partager leurs expériences. Nous pensons qu'il est important de fournir aux étudiants tous les détails et informations nécessaires avant leur arrivée.

Nous pensons que fournir aux étudiants tous les détails et informations nécessaires avant leur arrivée est d'une importance cruciale pour que le stage se déroule avec succès. De plus, les étudiants en échange sont assistés tout au long de leur stage par des pairs et des professionnels."



Anna Sourbier - France

Croix-Rouge Compétence ARA-
Étudiante Erasmus+ en Espagne

"En premier lieu, l'obtention des informations concernant la rentrée et l'année scolaire permet d'être rassuré et de s'organiser au préalable. Dans cette optique, le fait d'aller au bureau des étudiants permet d'éclaircir ses doutes et de poser nos questions. Le Welcome Day paraît également être un bon moyen de rencontrer de nouvelles personnes et de « se rassurer » mutuellement."



4.3 PENDANT LA MOBILITÉ

Partir en Erasmus est une aventure !

Mais dans cette aventure, il est important que les étudiants entrants soient guidés pendant leur mobilité par les personnes ressources de l'université d'accueil et de l'établissement de pratique clinique. C'est ainsi que les étudiants peuvent vivre sereinement cette expérience dans le pays où ils souhaitent apprendre, se former mais aussi découvrir.

Les étudiants doivent disposer d'informations adaptées sur les pratiques du stage clinique avant d'entrer en stage. Ces informations leur permettent de prendre un bon départ dans l'environnement clinique et favorisent de bonnes expériences d'apprentissage et de bons résultats.

Pendant la mobilité, Croix-Rouge Compétence ARA donne autant d'autonomie que possible à l'étudiant entrant tout en restant disponible pour lui : si nécessaire, l'un des deux organise une réunion pour revoir ou ajuster les objectifs de l'étudiant. Les tuteurs locaux ou les étudiants tuteurs et l'étudiant entrant restent la plupart du temps en contact. L'équipe pédagogique procède à une évaluation à mi-parcours de la formation afin de déterminer si tout se déroule bien.

À l'université de Pécs, les nouveaux étudiants ont la possibilité de participer à des cours de hongrois, où ils peuvent apprendre les bases de cette langue assez difficile afin de pouvoir communiquer à un niveau élémentaire. En cas de difficultés, les étudiants s'adressent en priorité au coordinateur Erasmus, dont le rôle est de les aider à trouver une solution à leurs problèmes. Pendant leur mobilité, ils peuvent s'adresser au personnel du Bureau des affaires internationales, au bureau du registraire, ainsi qu'à leurs professeurs, pour obtenir des informations.

4.3 PENDANT LA MOBILITÉ

Un enseignant référent doit être désigné pour chaque étudiant. Il doit avoir des compétences linguistiques adéquates et une expérience de travail avec des groupes d'étudiants interculturels afin de pouvoir soutenir les étudiants en échange pendant leur stage. Il est recommandé que l'enseignant responsable prenne contact avec le(s) mentor(s) ou la personne qui coordonne l'encadrement des étudiants au début du stage afin de les informer et de les encourager à contacter rapidement l'enseignant en cas d'inquiétude ou de question. Des enseignants en soins infirmiers cliniques soutiennent les étudiants, en particulier dans les grands hôpitaux. Les enseignants cliniciens soutiennent également les infirmiers mentors et peuvent participer aux discussions d'évaluation. Parfois, les enseignants cliniciens organisent des activités d'apprentissage et des séances de réflexion pour les étudiants pendant le stage. En cas de problèmes, l'enseignant clinique peut être impliqué dans le processus de mentorat et une communication est nécessaire entre l'enseignant superviseur, l'institut de formation et l'enseignant clinique.

Les étudiants doivent également être conscients de leurs droits et responsabilités pendant le stage. Par exemple, les étudiants ont le droit d'être guidés et de recevoir un retour d'information, ce qui favorise l'apprentissage et le développement professionnel. Ils ont le droit de recevoir le soutien du mentor et de l'enseignant superviseur en cas de besoin. D'autre part, ils ont la responsabilité d'être bien préparés pour le stage clinique : ils doivent connaître les instructions et les documents relatifs au stage, se familiariser avec l'organisation et l'unité de stage, avoir terminé les études requises pour le stage conformément au programme d'études, et mettre à jour les connaissances en matière de soins infirmiers et médicaux spécifiques à l'unité. La Laurea UAS applique des critères clairs pour le rejet ou l'interruption d'un stage clinique et l'étudiant doit en être conscient, ainsi que des aspects pratiques tels que les règles ou les polices d'assurance, par exemple.

4.4 APRÈS LA MOBILITÉ

À l'issue de la période de mobilité, un certain nombre de documents doivent être remis à l'étudiant afin qu'il puisse entamer le processus de validation de ses ECTS à son retour.



**FORMULAIRE
D'ÉVALUATION DU
STAGE**



**RELEVÉ
NOTES DE**



**ATTESTATION DE
PRÉSENCE**

Afin d'améliorer en permanence les processus mis en place, Croix-Rouge Compétence ARA envoie une enquête de satisfaction aux étudiants entrants et aux équipes de professionnels de santé qui les ont accueillis. L'enquête couvre les trois étapes de la mobilité, avant, pendant et après l'arrivée, ainsi que des questions pratiques - concernant le logement par exemple - et des questions pédagogiques. Les résultats sont ensuite discutés avant le début de chaque année académique lors de réunions régulières du bureau des relations internationales. Dans ce contexte, des solutions sont envisagées pour continuer à améliorer l'expérience de toutes les parties concernées.

L'enquête permet donc de collecter des informations en vue d'améliorer les procédures internes. Comme mentionné dans la section 1.4, il est intéressant de recueillir le sentiment des étudiants pour plusieurs raisons. Tout d'abord, il s'agit d'un exercice qui permettra à l'étudiant de réfléchir à son expérience afin de la valoriser non seulement à travers un témoignage, mais aussi dans sa future recherche d'emploi. Les articles ou les interviews d'étudiants sont également des outils précieux pour promouvoir les expériences de mobilité et encourager les autres à profiter des programmes existants au sein de l'institution.

PROJECTEUR SUR NOS PARTENAIRES



bonnes pratiques que nous
avons observé chez nos
partenaires

4

BONNES PRATIQUES QUE NOUS AVONS OBSERVÉ CHEZ NOS PARTENAIRES



MICHAEL FAURE COORDINATEUR ERASMUS+- CROIX-ROUGE COMPÉTENCE ARA

Notre partenaire, la Swedish Red Cross University de Stockholm, a développé un programme de mobilité entrante clair et précis. Les étudiants ont le choix entre deux options : l'une valide 19,5 ECTS à travers deux stages de 4 semaines chacun et un stage d'observation de 2 semaines sur le thème du Global Nursing ; ou 8 semaines de stage plus une semaine d'introduction théorique aux soins de santé primaires. Ce programme est bien présenté sur [le site de l'institution](#) et facilite l'organisation de la mobilité de nos étudiants sortants.

MIKA ALASTALO MAITRE DE CONFÉRENCE - LAUREA UAS

La "Oslo Metropolitan University" propose des documents d'information clairs et bien structurés pour les étudiants en échange de soins infirmiers. Les informations pratiques sont fournies dans un format visuellement attrayant et le processus de candidature et de sélection des études est clairement présenté.

Cela donne une bonne impression aux étudiants et au personnel enseignant de l'établissement qui envoie les participants.

OSLOMET

4

BONNES PRATIQUES QUE NOUS AVONS OBSERVÉ CHEZ NOS PARTENAIRES

KLARA SIMON ENSEIGNANTE ASSISTANTE - UNIVERSITÉ DE PÉCS

L'un des partenaires finlandais de l'université de Pécs, l'université des sciences appliquées Satakunta, a chargé une société de prendre les dispositions nécessaires pour l'hébergement des nouveaux étudiants en échange. D'après nos étudiants, cela leur a été d'une grande aide lorsqu'ils se sont déplacés pour leurs stages cliniques. Le site web destiné aux étudiants en échange fournit des informations détaillées sur les possibilités d'hébergement dans les différents campus. Ils organisent également chaque semestre une journée de rencontre pour les étudiants internationaux, qui leur permet de s'immerger dans la culture finlandaise. Le matin, il y a des présentations sur la Finlande et l'après-midi, les étudiants peuvent participer à différentes activités, déguster des plats et jouer à des jeux typiquement finlandais ou à des activités de plein air.



JOSE TOMAS MATEOS GARCIA MAITRE DE CONFÉRENCE - UNIVERSITÉ DE LLEIDA

Notre partenaire de la Vives University of Applied Sciences à Courtrai (Belgique) promeut la diffusion du programme Erasmus par les étudiants internationaux. Il s'agit de leur accorder un soutien financier supplémentaire s'ils racontent une partie de leur expérience en tant qu'étudiants Erasmus dans la ville par le biais d'un blog ou de leurs réseaux sociaux. Cette action rend la ville attrayante pour les autres étudiants et favorise l'intégration de nouveaux étudiants internationaux par le biais du programme Erasmus.





L'équipe du projet Care For Europe tient à remercier toutes les personnes qui ont contribué à l'élaboration de ce guide. En effet, le recueil de témoignages est précieux, afin d'illustrer au plus près les besoins du terrain. Merci aux étudiants et aux professionnels de santé qui ont bien voulu répondre à nos questions.



CONTACTS

Vous souhaitez plus de précisions sur les bonnes pratiques développées dans ce guide ? N'hésitez pas à nous contacter !

CROIX-ROUGE COMPÉTENCE AUVERGNE-RHÔNE-ALPES

bdri.irfss-aura@croix-rouge.fr

LAUREA UNIVERSITY OF APPLIED SCIENCES

intl.info@laurea.fi

UNIVERSITY OF LLEIDA - Dr. Erica Briones Vozmediano

erica.briones@udl.cat

UNIVERSITY OF PÉCS - Dr Klára Simon

klara.simon@etk.pte.hu

Co-funded by the
Erasmus+ Programme
of the European Union

